

BI

**BIURO INWESTYCYJNE
PROJEKTOWANIE I NADZORY**

inż. Wincenty Kulbacki

82-300 Elbląg ul. Jana III Sobieskiego 25
tel. 055- 235 71 78; tel. kom. 0501 64 73 73

PROJEKT WYKONAWCZY



OBIEKT : BAZA REKREACYJNO - BIWAKOWA

ADRES : KĄTY, DZIAŁKA NR 19/1, 19/2, 19/3, 3043/7, 49/5 , 49/2, 52/4
GMINA PASŁĘK

INWESTOR : ZARZĄD DRÓG POWIATOWYCH W ELBLĄGU
Z/S W PASŁĘKU

BRANŻA : BUDOWLANA

NAZWA : **PROJEKT ZAGOSPODAROWANIA CZĘŚCI BIWAKOWEJ**
OPRACOWANIA :

Wyszczególnienie	Imię i nazwisko	Uprawnienia	Podpis
Asystent projektanta	inż. Grzegorz Walczak		
Projektant	inż. Wincenty Kulbacki	upr.proj. Nr 156/01/OL bez ogran. spec. konstr.-bud.	

AKTUALIZACJA Maj, 2009 r.

SPIS ZAWARTOŚCI

1. CZĘŚĆ OPISOWA

1. Opis techniczny
2. Przedmiar robót
3. Notatka spisana dnia 13.13.2002 r. w sprawie ustalenia sposobu nasadzeń drzewami i krzewami
4. Uzgodnienia:
 - Zarząd Melioracji i Urządzeń Wodnych w Olsztynie Oddział Rejonowy w Elblągu

2. CZĘŚĆ GRAFICZNA

1. Plan orientacyjny w skali 1 : 50 000
2. Plan sytuacyjny w skali 1 : 500
3. Plan sytuacyjny w skali 1 : 500. Lokalizacja wyrównania gruntem.
4. Plan sytuacyjny w skali 1 : 1 000. Obszar odchwaszczania.
5. Plan sytuacyjny w skali 1 : 1 000. Obszar zasiewu traw.
6. Plan sytuacyjny w skali 1 : 500. Lokalizacja kwater biwakowych.
7. Plan sytuacyjny w skali 1 : 500. Komunikacja wewnętrzna.
8. Przekrój konstrukcyjny w skali 1 : 25 Konstrukcja alejki.

1. CZĘŚĆ OPISOWA

1. Opis techniczny
2. Przedmiar robót
3. Notatka spisana dnia 13.13.2002 r. w sprawie ustalenia sposobu nasadzeń drzewami i krzewami
4. Uzgodnienie - Zarząd Melioracji i Urządzeń Wodnych w Olsztynie Oddział Rejonowy w Elblągu

CZĘŚĆ OPISOWA

do projektu zagospodarowania
bazy rekreacyjno-biwakowej
w Kątach, gmina Pasłęk
(koło pochylni Buczyniec)

INWESTOR: ZARZĄD DRÓG POWIATOWYCH W ELBLĄGU Z/S W PASŁĘKU

1. PODSTAWA OPRACOWANIA

- 1.1. Plan Zagospodarowania Bazy Rekreacyjno – Biwakowej w Kątach, gmina Pasłęk.
- 1.2. Mapa sytuacyjno – wysokościowa w skali 1:500 do celów projektowych opracowana przez P.U.G-K. „Geoexpres” w Elblągu.
- 1.3. Rozporządzenie Ministra Transportu i Gospodarki Morskiej z dnia 2 marca 1999 r. w sprawie warunków jakim powinny odpowiadać drogi publiczne i ich usytuowanie (Dz. U. Nr 43 z 1999 roku, poz. 430).
- 1.4. Rozporządzenie Ministra Gospodarki z dnia 13 czerwca 2001 r w sprawie obiektów hotelarskich i innych obiektów, w których są świadczone usługi hotelarskie (Dz. U. Nr 66 z 2001 roku, poz. 665).
- 1.5. Koncepcja programowa projektu zagospodarowania Bazy Rekreacyjno – Biwakowej w Kątach (koło pochylni Buczyniec).
- 1.6. Wytyczne inwestora do projektowania zawarte w SIWZ.
- 1.7. Opinia z Technicznych Badań Podłoża Gruntowego opracowana przez uprawnionego geologa mgr Edwarda Ponczka.
- 1.8. Wizja oraz pomiary w terenie.
- 1.9. Inne obowiązujące przepisy, normy i normatywy.

2. OPIS TECHNICZNY

2.1. PLAN ZAGOSPODAROWANIA

Zgodnie z Planem Zagospodarowania na terenie bazy rekreacyjno – biwakowej w części położonej pomiędzy dwoma poprzecznie przecinającymi teren rowami odwadniającymi prostopadłymi do potoku Klepina o powierzchni łącznej 12 565 m² zlokalizowano BIWAKOWĄ część Bazy. Pole Biwakowe przedzielone jest na dwie części drogą dojazdową do kanału Elbląskiego.

W części BIWAKOWEJ zaprojektowano 41 kwater o powierzchni 4 358,23 m² do biwakowania. Wzdłuż kwater do biwakowania dla umożliwienia dojazdu i komunikacji od drogi dojazdowej zaprojektowano alejki - ścieżki o szerokości 5,00 m do komunikacji wewnętrznej.

Dla zapewnienia swobody i intymności biwakowania oraz nadania cech naturalności terenu projektuje się obsadzenie wydzielonych kwater drzewami liściastymi (brzoza) i iglastymi (świerk), które powiążą projektowany teren bazy z istniejącym otoczeniem. Projektowana wysokość drzewek do nasadzeń:

- brzoza – 1,50 m,
- świerk 1,0 m

Dla oddzielenia projektowanej drogi dojazdowej od terenu biwakowiska i terenu boisk i placu zabaw oraz wysepki objazdowej na parkingu projektuje się nasadzenie przy parkingu i wzdłuż drogi z przerwami 1,0 m krzewami żywopłotowymi Liguster.

Projektowana wysokość krzewów do nasadzeń - 0,40 m.

3. OPIS STANU ISTNIEJĄCEGO

Przewidziany pod budowę bazy rekreacyjno - biwakowej teren położony jest na skraju obszaru leśnego pomiędzy drogą wojewódzką Pasłęk – Kąty - Drulity, a kanałem Elbląskim. Ukształtowanie terenu faliste do płaskiego. Teren niezabudowany, porośnięty krzakami (tarniną i dziką różą) i pojedynczymi drzewami.

Teren porośnięty jest również chwastami (pokrzywą, ostami, łopianami, bylicą, kępami sitów i trzciną). Projektowany do zabudowy teren w naturalny sposób podzielony jest na trzy części dwoma rowami poprzecznymi odwadniającymi teren. Istniejące rowy są zamulone w do wysokości 30 cm porośnięte zarośnięte chwastami i krzakami olsu i wierzby.

Przepływający wzdłuż projektowanej bazy rów, zwany potokiem Klepina, odwadniający teren przyległy do bazy i teren za położony drogą jest zamulony, zarośnięty trawami i krzakami. Przy ujściu potoku Klepina do kanału Elbląskiego istnieje wykonany, poprzez rozkopanie zalew wodny głębokości 1,20 m, który pełni rolę zabezpieczającą kanał przed zamulaniem - osadnika piasku niesionego przez wodę potoku Klepina.

4. WARUNKI GRUNTOWO – WODNE

Teren na którym zlokalizowane są działki nr 19/1, 19/2, 19/3 i działka nr 3043/7 został poddany w 2002 r. badaniom podłoża gruntowego, z którego opinię geotechniczną sporządził uprawniony geolog dokumentator mgr Edward Ponczek.

Opinia z Technicznych Badań Podłoża Gruntowego w załączeniu.

Grunt stanowią utwory czwartorzędowe wieku holocenińskiego i plejstocenińskiego. Badania wykazały objawy wód gruntowych w postaci sączeń od głębokości 1,50 m.

Warstwa gruntów organicznych i gleby na części przewidzianej do urządzenia parkingów zalega do głębokości 0,30 m. Warstwa gruntów organicznych i gleby na części działki 3043/6 przewidzianej do urządzenia drogi dojazdowej zalega do głębokości 0,70 m. Pozostałe warstwy stanowią piaski gliniaste o konsystencji plastycznej i piaski drobnoziarniste.

Na podstawie badań oraz Tabeli a załącznika nr 4 Sposób przeprowadzania badań geotechnicznych i określenia warunków gruntowo-wodnych podłoża nawierzchni dróg przy przeciętnych warunkach wodnych grunty, na których posadowiona będzie droga dojazdowa i parkingi od km 0+000 do km 0+217,62 zaliczono do grupy G3 nośności podłoża gruntowego na głębokości 0,30 m i nie nadają się do bezpośredniego posadowienia. Pozostałe odcinki drogi dojazdowej i dróg dojazdowych do kabin WC nadają się do posadowień bezpośrednich.

5. PROJEKT ZAGOSPODAROWANIA TERENU BIWAKOWISKA

5.1. UKSZTAŁTOWANIE TERENU

Teren, na którym zlokalizowano pole biwakowe posiada w środku terenu niewielkie wzniesienie. Stoki wzniesienia łagodne. pochylenie stoków wynosi od $i = 2.5\%$ do $i = 4\%$. Nie projektuje się robót ziemnych na wzniesieniu (wykopów). Projektuje się wyrównanie (nasyp) terenu położonego w pobliżu potoku Klepina.

Lokalizację nasypów pokazano na planie sytuacyjnym projektu części biwakowej.

Do wyrównania terenu użyć gruntu pozyskanego z wykopów części projektu drogowego na podstawie Tabeli Robót Ziemnych w ilości 4 001,435 m³. Powierzchnia wyrównania gruntem wynosi

- na polu kwater 5-9 499,37 m²,
- na polu za miejscem na śmietnik 699,20 m²,
- na polu kwater 40-45 1 932,23 m².

Łączna powierzchnia wyrównania 3 130,80 m².

Wyrównywanie istniejącego terenu rozpocząć od najniższego punktu w terenie. Wyrównanie wykonywać warstwami co 30 cm z nadaniem płaszczyźnie wyrównywanej pochylenia 1% w kierunku rowów. Zagęszczenie gruntu warstwami co 30 cm spycharkami do wskaźnika $I_s = 0,96$

5.2. PRZYGOTOWANIE TERENU

Projektuje się na terenie przeznaczonym na urządzenie miejsc biwakowania zabiegi odkrzaczenia i odchwaszczania.

Zabieg odkrzaczenia wykonać tylko na krzakach do średnicy 7 cm pnia krzaka (drzewka). Wycinkę krzaków należy uzgodnić z Wydziałem Ochrony Środowiska Warmińsko – Mazurskiego Urzędu Wojewódzkiego i uzyskać stosowne zezwolenie na wycinkę z Urzędu Miejskiego w Pasłęku.

Powierzchnia odkrzaczenia wynosi 15 068,30 m², z tego:

- strona lewa 7 835,50 m²
- strona prawa 7 232,80 m²

Zabieg odchwaszczania wykonać dla terenu pola biwakowania.

Powierzchnia odchwaszczania terenu wynosi 15 068,30 m² z tego:

- strona lewa 7 835,50 m²
- strona prawa 7 232,80 m²

Odchwaszczanie wykonać metodą biologiczną poprzez oprysk roztworem wodnym nalistnie środkiem chwastobójczym w dawce 5 l/ha przy zalecanej ilości wody 150 l/ha. Jako środka chwastobójczego użyć herbicydu o nazwie handlowej Roundup® Energy 450 SL to środek chwastobójczy w formie koncentratu, który został dopuszczony do obrotu zgodnie z Zezwoleniem MRiRW nr 53/2002 z dnia 17.07.2002 r. zmienione decyzją MRiRW nr R-9/2003p z 31.03.2003 r., decyzją MRiRW nr R-11/2003 z dnia 27.04.2003 oraz decyzją MRiRW nr R-11/2005 z dnia 04.08.2005 r.

Oprysk na zwalczanie chwastów wykonać zgodnie z instrukcją stosowania dołączoną do preparatu chwastobójczego.

Powierzchnię odchwaszczania i odkrzaczenia pokazano na planie sytuacyjnym obszaru odchwaszczania projektu części biwakowej.

Po wykonaniu odkrzaczenia i odchwaszczania terenu, projektuje się wykonać uprawę agrotechniczną gleby poprzez przeoranie glebogryzarką i kultywatorem, usunięcie kęp darniny poprzez bronowanie, wyrównanie terenu i obsianie całego terenu mieszanką traw wielogatunkowych stosowanych na tereny rekreacyjne i parkowo – łąkowych. Po zasianiu trawy uwałować lekkim walcem (50 – 100 kg).

Lokalizację obsiania trawą pokazano na planie sytuacyjnym obszaru zasiewu traw projektu części biwakowej.

5.3. PRZYGOTOWANIE KWATER BIWAKOWANIA

Projektuje się 41 kwater przeznaczonych do biwakowania, z tego:

- 30 kwater po lewej stronie bazy,
- 11 kwater po prawej stronie bazy.

Kwatery wyznaczono przy pomocy wierzchołków od W38 do W153.

Zestawienie Kwater biwakowania:

- kwatera nr 5	powierzchnia	82,47 m ²
- kwatera nr 6	powierzchnia	71,49 m ²
- kwatera nr 7	powierzchnia	70,57 m ²
- kwatera nr 8	powierzchnia	73,15 m ²
- kwatera nr 9	powierzchnia	84,09 m ²
- kwatera nr 10	powierzchnia	84,86 m ²
- kwatera nr 11	powierzchnia	79,55 m ²
- kwatera nr 12	powierzchnia	79,95 m ²
- kwatera nr 13	powierzchnia	85,67 m ²
- kwatera nr 14	powierzchnia	77,77 m ²
- kwatera nr 15	powierzchnia	105,23 m ²
- kwatera nr 16	powierzchnia	84,86 m ²
- kwatera nr 17	powierzchnia	79,46 m ²
- kwatera nr 18	powierzchnia	79,54 m ²
- kwatera nr 19	powierzchnia	83,16 m ²
- kwatera nr 20	powierzchnia	77,72 m ²
- kwatera nr 21	powierzchnia	79,22 m ²
- kwatera nr 22	powierzchnia	68,92 m ²
- kwatera nr 23	powierzchnia	84,86 m ²
- kwatera nr 24	powierzchnia	79,54 m ²
- kwatera nr 25	powierzchnia	79,54 m ²
- kwatera nr 26	powierzchnia	85,15 m ²
- kwatera nr 27	powierzchnia	92,85 m ²
- kwatera nr 28	powierzchnia	93,73 m ²
- kwatera nr 29	powierzchnia	82,98 m ²
- kwatera nr 30	powierzchnia	79,54 m ²
- kwatera nr 31	powierzchnia	79,54 m ²
- kwatera nr 32	powierzchnia	85,60 m ²
- kwatera nr 33	powierzchnia	101,83 m ²
- kwatera nr 34	powierzchnia	97,09 m ²
- kwatera nr 35	powierzchnia	162,00 m ²
- kwatera nr 36	powierzchnia	161,98 m ²
- kwatera nr 37	powierzchnia	345,49 m ²
- kwatera nr 38	powierzchnia	162,60 m ²
- kwatera nr 39	powierzchnia	162,01 m ²
- kwatera nr 40	powierzchnia	144,10 m ²
- kwatera nr 41	powierzchnia	144,00 m ²
- kwatera nr 42	powierzchnia	162,93 m ²
- kwatera nr 43	powierzchnia	135,03 m ²
- kwatera nr 44	powierzchnia	144,00 m ²
- kwatera nr 45	powierzchnia	144,10 m ²

Łączna powierzchnia kwater

4 358,23 m²

Dokładną lokalizację pokazano na planie sytuacyjnym projektu zagospodarowania bazy rekreacyjno – biwakowej i zestawiono w tabeli współrzędnych geodezyjnych.

Dla dokładnego oznakowania kwater projektuje się punkty wierzchołkowe kwater oznakować słupkami drewnianymi \varnothing 12 cm wkopanymi w ziemię na głębokość 40 cm i wystającymi z ziemi na wysokość 30 cm.

Słupki wierzchołkowe mogą służyć do oznakowania numerycznego kwater biwakowania.

Projektuje się utwardzenie nawierzchni alejek – ścieżek komunikacji wewnętrznej poprzez stabilizację gruntu materiałami naturalnymi - doziarnienie odsiewkami żwirowymi łamanymi w ilości 150 kg/m². Grubość projektowanej warstwy stabilizacji 10 cm. Po wykonaniu i zagęszczeniu nawierzchni w nawierzchnię alejek wsiąć mieszankę traw wielogatunkowych stosowanych na tereny rekreacyjne i parkowo – łąkowych. Po zasianiu trawy uwałować lekkim walcem (50 – 100 kg).

Przekrój konstrukcyjny nawierzchni alejek pokazano na rysunku.

Wykaz alejek komunikacji wewnętrznej:

- alejka do kwater biwakowania nr 5 – 9	powierzchnia	79,00 m ²
- alejka do kwater biwakowania nr 10 – 22	powierzchnia	298,35 m ²
- alejka do kwater biwakowania nr 23 – 34	powierzchnia	300,49 m ²
- alejka do kwater biwakowania nr 35 – 39	powierzchnia	161,65 m ²
- alejka do kwater biwakowania nr 40 – 45	powierzchnia	214,79 m ²

Łączna powierzchnia alejek 1 054,28 m²

Lokalizację alejek komunikacji wewnętrznej pokazano na planie sytuacyjnym komunikacji wewnętrznej projektu części biwakowej. Wytyczenie alejek oparto na wierzchołkach określonych współrzędnymi geodezyjnymi. Współrzędne wierzchołków alejek zestawiono w tabeli na planie sytuacyjnym projektu zagospodarowania bazy rekreacyjno – biwakowej.

5.4. ZADRZEWIENIE

Dla zapewnienia swobody i intymności biwakowania oraz nadania cech naturalności terenu projektuje się obsadzenie wydzielonych kwater oraz miejsc ustawienia kabin WC drzewami liściastymi (brzoza) i liściastymi (świerk), które powiążą projektowany teren bazy z istniejącym otoczeniem. Projektowana wysokość drzewek do nasadzeń:

- brzoza – 1,50 m,
- świerk - 1,00 m.

Ilość drzew do nasadzeń ogółem 462 szt. , w tym:

- drzew liściastych – brzozy 224 szt.
- drzew iglastych – świerk 238 szt.

Lokalizacja nasadzeń:

Ostona WC w części rekreacyjnej	- brzoza 9 szt., świerk 6 szt.	Razem 15 szt.
Ostona WC w części parkingowej	- brzoza 10szt., świerk 8 szt.	Razem 18 szt.
Ostona śmietnika w części parkingowej	- brzoza 5 szt., świerk 5 szt.	Razem 10 szt.
Ostona śmietnika w części biwakowej	- brzoza 6 szt., świerk 5 szt.	Razem 11 szt.
Ostona kwater biwakowych 5-9	- brzoza 43szt., świerk 65szt.	Razem 108 szt.
Ostona kwater biwakowych 10-22	- brzoza 52 szt., świerk 45szt.	Razem 97 szt.

Osłona kwater biwakowych 23-34	- brzoza 45 szt., świerk 48szt. Razem 93 szt.
Osłona kwater biwakowych 35-39	- brzoza 30 szt., świerk 30szt. Razem 60 szt.
Osłona kwater biwakowych 40-45	- brzoza 24 szt., świerk 26szt. Razem 50 szt.

Lokalizację nasadzeń drzew pokazano na planie sytuacyjnym projektu zagospodarowania terenu.

Dla oddzielenia drogi dojazdowej od terenu biwakowiska, terenu boisk i placu zabaw oraz wyspy z wiatą w części parkingowej projektuje się nasadzenie przy parkingu i wzdłuż drogi z przerwami 1,00 m co 10,00 m krzewami żywopłotowymi Liguster. Projektowana wysokość krzewów do nasadzeń - 0,40 m. Projektowana szerokość żywopłotu 0,40 m. Projektuje się nasadzenie krzewu Liguster w ilości 5 szt na 1 mb żywopłotu posadzone w miankę.

Lokalizacja żywopłotu:

- wyspa parkingowa		- długość żywopłotu	137,86 m,
- prawa strona drogi	11,57 m + 11,34 m + 12,39 m	=	35,30 m,
- lewa strona drogi	9,95 + 22,95 + 23,05 + 21,79 + 10,54	=	88,28 m,
- wzdłuż kwater 7-8	18,45 m	=	18,45 m,
- wzdłuż kwater 10-15	38,94 m + 20,15 m		59,09 m,

Łączna długość żywopłotu = 338,98 m

Lokalizację nasadzeń żywopłotu pokazano na planie sytuacyjnym projektu zagospodarowania terenu.

Nie przewiduje się wycinki drzew w pasie projektowanej drogi dojazdowej i na terenie bazy rekreacyjno - biwakowej. Teren leśny, przez który przechodzi droga dojazdowa (2 146 m²) do części parkingowej Skarb Państwa Nadleśnictwo Dobrocin przekazało Inwestorowi działka nr 3043/7 jest pozbawiony drzew.

5.5. ODWODNIENIE

Projektuje się odmulenie dwóch istniejących rowów przecinających teren bazy rekreacyjno – biwakowej mające ujście w potoku Klepina. Głębokość odmulenia 40 cm. Nachylenie skarp 1:1. Namuł wydobyty z dna rowu wywieźć na wysypisko.

Lokalizacja rowów:

- rów przy parkingu	długość rowu do odnowienia	-	68,32 + 75,53	=	143,85 m
- rów przy części rekreacyjnej	długość rowu	-	70,62 + 24,36	=	94,98 m
łącznie rowy odwadniające do odnowienia				=	238,83 m

Lokalizację rowów odwadniających do odnowienia pokazano na planie sytuacyjnym projektu zagospodarowania terenu.

6. UZGODNIENIA

Projekt Zagospodarowania Bazy Rekreacyjno – Biwakowej uzgodniono z:

1. Zarządem Melioracji i Urządzeń Wodnych Województwa Warmińsko – Mazurskiego w Olsztynie Rejonowy Oddział w Elblągu z uwagą, że rów potoku Klepina nie jest urządzeniem melioracji podstawowych w zarządzie Oddziału Rejonowego ZMiUW w Elblągu.
2. Warmińsko – Mazurskim Urzędem Wojewódzkim w Olsztynie Delagatura w Elblągu w zakresie nasadzeń krzewów i drzew.

Elbląg, styczeń 2003 r.

Projektował:

inż. Wincenty Kulbacki

upr.proj. nr 156/01/OL
bez ogran.spec. konstr.-bud.

Aktualizacja , Maj 2009 r.

W Y S T A W I E N I E	ZARZĄD DRÓG POWIATOWYCH w ELBLĄGU z/s w PASŁĘKU	W Y S T A W I E N I E
	24-06-2009	
	Nr 1274	PODPIS Wakarski



Gdańsk, 2009-06-22

UWhm-514-03-066m/7353/09/PW.3124

Zarząd Dróg Powiatowych
w Elblągu z s. w Pasłęku
14-400 PASŁĘK
ul. Dworcowa 6

dot.: budowy bazy rekreacyjno – biwakowej w Kątach (na dolnym stanowisku pochylni Buczyniec)

Regionalny Zarząd Gospodarki Wodnej w Gdańsku poniżej przedstawia swoje stanowisko w sprawie rozwiązań technicznych budowy bazy rekreacyjno – biwakowej w Kątach (na dolnym stanowisku pochylni Buczyniec):

1. Sprawa poboru wody

W stosunku do roku 2002r zmiana uległa sytuacja na studni Buczyniec w administracji RZGW. Od dwóch lat przy obecnym poborze woda jest zdatna do picia bez konieczności uzdatniania. Dodatkowy pobór w ilości 5m³/dobę (o dużej nierównomierności w ciągu doby) najprawdopodobniej spowoduje, że ponownie woda stanie się niezdatna do picia i będzie konieczna naprawa (koszt naprawy wykonywanej w 2006r wyniósł 6091 zł). W roku bieżącym przewiduje się zlecenie wykonania serwisu hydroforni przez CWŻ – koszt serwisu ok. 2000zł oraz zastosowanie tabletek uzdatniających wodę zapobiegawczo – koszt ok. 400 zł/rocznie. Ponadto RZGW, by docelowo rozwiązać problem wody pitnej planuje wykonać wodociąg lokalny z ujęcia wody we wsi Kąty. Przewidywany czas realizacji – po roku 2012. Oczekujemy na deklarację ze strony inwestora i przyszłego użytkownika bazy w sprawie ponoszenia kosztów ewentualnej naprawy złoza i utrzymania studni i hydroforni w Buczyńcu oraz partycypacji w kosztach budowy nowego wodociągu oraz hydroforni

2. Sprawa ogrodzenia bazy od strony torowiska

Wnosimy o wykonanie ogrodzenia z żerdzi oddzielającego bazę (w szczególności boisko) od torowiska pochylni

3. Sprawa odprowadzenia i oczyszczenia ścieków pochodzących z bazy (w tym dróg i parkingów)

W przypadku, gdyby w trakcie eksploatacji bazy okazało się, że istniejące rozwiązania powodują przedostawanie się zanieczyszczonych wód do gruntu – zajdzie konieczność wykonania kanalizacji deszczowej i oczyszczania wód na koszt inwestora

Warunki wykonania urządzeń wodnych:

- uzyskanie pozwolenia wodnoprawnego
- zawarcie z RZGW Gdańsk umowy użytkowania

- zgłoszenie rozpoczęcia i zakończenia części hydrotechnicznej prac do Nadzoru Wodnego Buczyniec
- wywiezienie gruntu wydobytego z osadnika
- niedopuszczalne jest rozszandorowanie istniejącego osadnika i umożliwienie swobodnego przepływu kajaków pomiędzy osadnikiem a Kanałem Elbląskim
- uporządkowanie terenu działki 49/1 po zakończeniu robót
- zbieranie śmieci z terenu bazy oraz pomostów i osadnika
- konserwacja pomostów (wraz z schodami zejściowymi)
- utrzymywanie osadnika na odcinku graniczącym z pomostami
- systematyczne oczyszczanie nowego osadnika piasku (powstałego z wydzielenia części dotychczasowego osadnika) – w przypadku zaniedbania tego obowiązku i spowodowania tym konieczności odmulenia pozostałej części osadnika lub Kanału Elbląskiego administrator bazy będzie ponosił koszty prac odmuleniowych, w tym zdemontuje pomosty na własny koszt w zakresie niezbędnym do wykonania prac

Niniejsze pismo nie zwalnia od obowiązku uzyskania pozwolenia wodnoprawnego.

Rozdzielnik:

1. Adresat
2. NZR
3. ZGPW
4. UW

Z-ca Dyrektora
dr inż. Jacek Wóblewski



W P L Y N I E N O	ZARZĄD DRÓG POWIATOWYCH w ELBLĄGU z/s w PASŁĘKU	W Y S Ł A N O
	02-07-2009	
	Nr 1346	PODPIS <i>Kalkonka</i>



Gdańsk, 2009-06-29

UWhm-514-03-066m/7353/09/PW3.13.1

Zarząd Dróg Powiatowych
w Elblągu z s. w Pasłęku
14-400 PASŁĘK
ul. Dworcowa 6

dot.: budowy bazy rekreacyjno – biwakowej w Kątach (na dolnym stanowisku pochylni Buczyniec)

Regionalny Zarząd Gospodarki Wodnej w Gdańsku w uzupełnieniu pisma UWhm-514-03-066n/7353/09/PW3124 z dnia 2009-06-22 wyjaśnia, że działka nr 49/1 (wspomniana w powyższym piśmie) uległa podziałowi, stąd prace budowlane będą prowadzone na działkach nr 49/5 i 49/2. W związku z powyższym z RZGW Gdańsk należy zawrzeć umowę użytkowania na część działki 49/5 oraz umowę dzierżawy na część działki 49/2 a po zakończeniu robót doprowadzić je do stanu pierwotnego. W tym zakresie należy także poprawić część opisową projektu zagospodarowania terenu.

Oczekujemy na deklarację ze strony inwestora i przyszłego użytkownika bazy w sprawie ponoszenia kosztów ewentualnej naprawy złoża oraz partycypacji w kosztach utrzymywania studni i hydroforni a także budowy nowego wodociągu. Informujemy, że w przyszłej umowie dotyczącej poboru wody zostaną zawarte powyższe warunki oraz uwarunkowania techniczne z pisma EHhm-514-3-66e/2002/3378.

Z-ca DYREKTORA
[Signature]
inż. Henryk Jateczak

Rozdzielnik:

1. Adresat
2. NZR
3. ZGPW
4. MS (w załączeniu kserokopie pism EHhm-514-3-66e/2002/3378 z dn. 2002-12-04 i UWhm-514-0-066m/7353/09/PW3124 z dn. 2009-06-22)
5. IE (w załączeniu kserokopie pism EHhm-514-3-66e/2002/3378 z dn. 2002-12-04 i UWhm-514-0-066m/7353/09/PW3124 z dn. 2009-06-22)
6. UW

W P L Y N E O	ZARZĄD DRÓG POWIATOWYCH w ELBLĄGU z/s w PASŁĘKU	W Y S L A N O
	02-07-2009	
	Nr 1346	PODPIS <i>Henryk Jateczak</i>



Gdańsk, 2009-06-29

UWhm-514-03-066m/7353/09/PW3131

Zarząd Dróg Powiatowych
w Elblągu z s. w Pasłęku
14-400 PASŁĘK
ul. Dworcowa 6

dot.: budowy bazy rekreacyjno – biwakowej w Kątach (na dolnym stanowisku pochylni Buczyniec)

Regionalny Zarząd Gospodarki Wodnej w Gdańsku w uzupełnieniu pisma UWhm-514-03-066n/7353/09/PW3124 z dnia 2009-06-22 wyjaśnia, że działka nr 49/1 (wspomniana w powyższym piśmie) uległa podziałowi, stąd prace budowlane będą prowadzone na działkach nr 49/5 i 49/2. W związku z powyższym z RZGW Gdańsk należy zawrzeć umowę użytkowania na część działki 49/5 oraz umowę dzierżawy na część działki 49/2 a po zakończeniu robót doprowadzić je do stanu pierwotnego. W tym zakresie należy także poprawić część opisową projektu zagospodarowania terenu.

Oczekujemy na deklarację ze strony inwestora i przyszłego użytkownika bazy w sprawie ponoszenia kosztów ewentualnej naprawy złoża oraz partycypacji w kosztach utrzymywania studni i hydroforni a także budowy nowego wodociągu. Informujemy, że w przyszłej umowie dotyczącej poboru wody zostaną zawarte powyższe warunki oraz uwarunkowania techniczne z pisma EHhm-514-3-66e/2002/3378.

Z-ca DYREKTORA
Henryk Jateczak
inż. Henryk Jateczak

Rozdzielnik:

1. Adresat
2. NZR
3. ZGPW
4. MS (w załączeniu kserokopie pism EHhm-514-3-66e/2002/3378 z dn. 2002-12-04 i UWhm-514-0-066m/7353/09/PW3124 z dn. 2009-06-22)
5. IE (w załączeniu kserokopie pism EHhm-514-3-66e/2002/3378 z dn. 2002-12-04 i UWhm-514-0-066m/7353/09/PW3124 z dn. 2009-06-22)
6. UW

ZDP-DM/1274/ 1346/ 519 /09

Pasłęk, dnia 03.07.2009 r.

W P L Y N E L O	ZARZĄD DRÓG POWIATOWYCH w ELBLĄGU z/s w PASŁĘKU	W Y S Ł A N O
	03 -07- 2009	
	Nr 508	
	PODPIS <i>M. Łukaszyk</i>	

**Regionalny Zarząd Gospodarki
Wodnej w Gdańsku**
ul. F. Rogaczewskiego 9/19
80-804 Gdańsk

dot. budowy bazy rekreacyjno – biwakowej przy pochylni Buczyniec, gm. Pasłęk

W nawiązaniu do pism: UWm-514-03-66m/7353/09/PW3124 z dnia 22.06.2009 r. i UWm-514-03-066m/7353/09/PW3131 z dnia 29.06.2009 r. Zarząd Dróg Powiatowych w Elblągu z/s w Pasłęku informuje, że deklaruje partycypację w kosztach:

1. Utrzymania i naprawy ujęcia wody od momentu oddania do użytkowania bazy do momentu wybudowania wodociągu.
2. Budowy przyszłego wodociągu.

Szczegółowe zasady zostaną określone w odrębnych umowach z uwzględnieniem warunków zawartych w powyższych pismach i uwarunkowaniach technicznych zawartych w piśmie EHm-514-3-66e/2002/3378 z dnia 04.12.2002 r.

Zarząd Dróg Powiatowych w Elblągu zawrze umowę użytkowania części działki nr 49/5 oraz umowę dzierżawy na część działki nr 49/2 przed rozpoczęciem budowy, a po zakończeniu robót doprowadzi je do stanu pierwotnego. Pozostałe warunki podane przez RZGW Gdańsk będą realizowane sukcesywnie.

DYREKTOR

mgr inż. Marian Łukaszyk

NOTATKA SEZEBOWA

spisane dnia 13.12.2002r w Parisku

w sprawie wjazd na plebiscyt do budowy bariery
rehabilitacyjno - kwaternej w Kępcach kolo Pochylini Buczyniec gm. Pariska





Obecni:

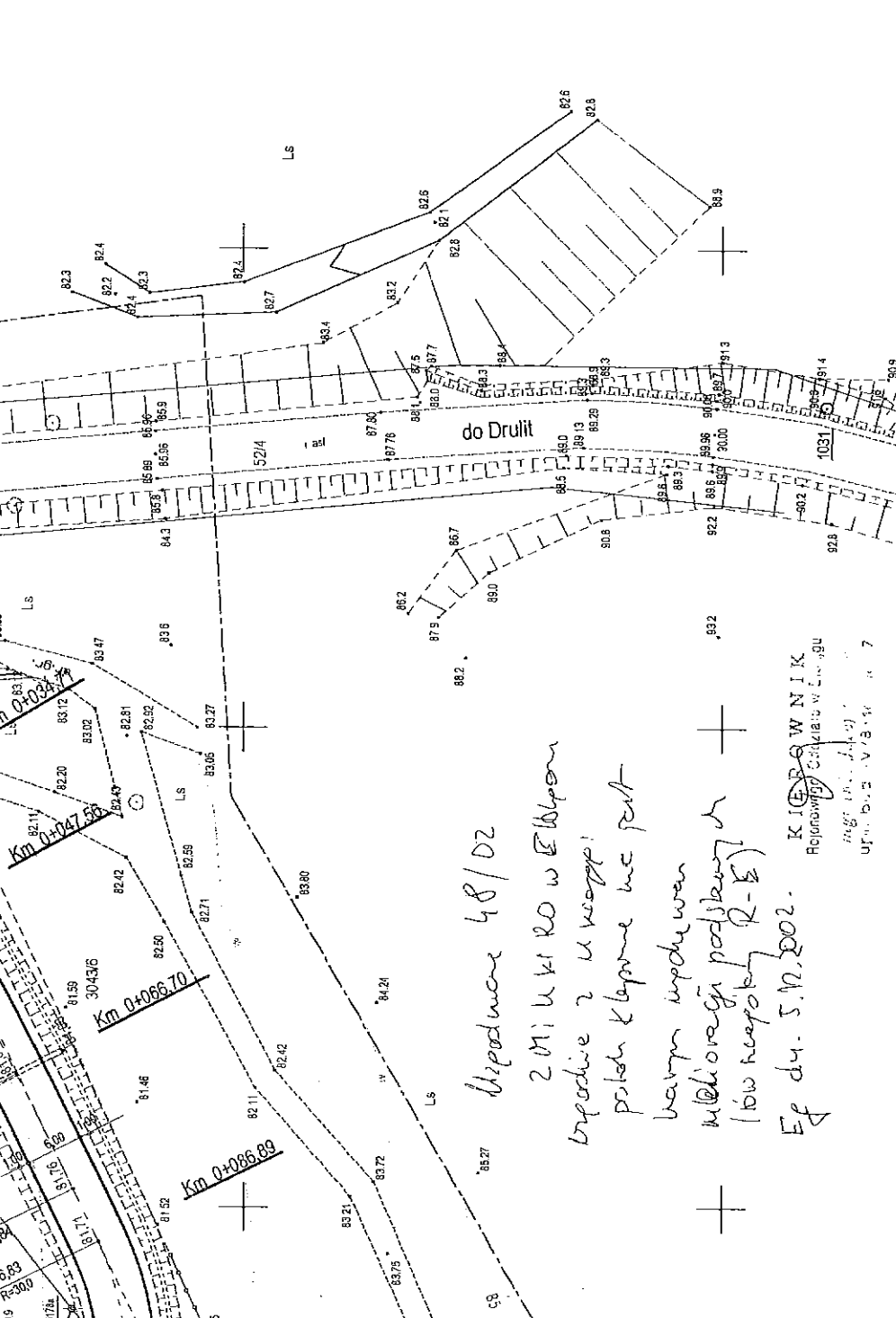
1. Pan Jęży Mikus - Urządździ
2. Pan Baiday Hornidzi - Nadleździro Dobroci
3. Pan Stanislaw Pienchala - Zemiad Drog Powiatowy w Parisku
4. Wincenty Kulbach - Projektant

Wskazanie:

1. Projektowanie usadzenie sieci ino adpusedro' dzevelteroni
istniejacego otoczenia. Dopuzdza ni' usadzenie bronu i sieciu
2. Tereny udlone dla wydzielnie od drogi proponuje ni'
obszednie kwerami igropistorupni.

Na tym notatke zakonczono i podpisano

1. 
2. 
3. 
4. 



Wypodmare 48/02
 2011 u.ki RO w Elblągu
 budowlane 2 u.wąpki!
 podwórko kłopotliwe nie jest
 bawem wypodmar
 wielokrotnie podjęto
 (100 wąpki (R-E))
 Ef dy. 5.11.2002.

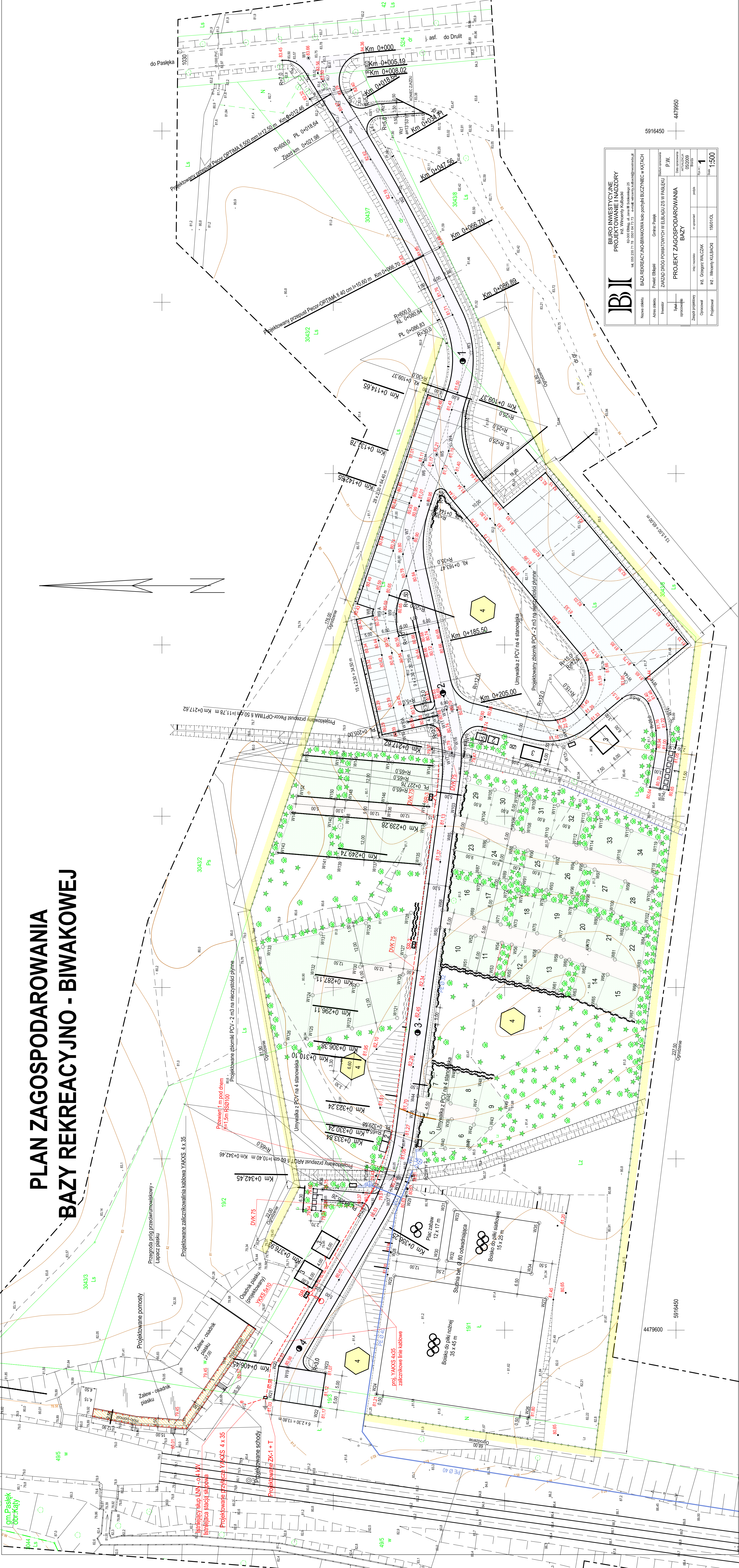
K I E S Z A W N I K
 Rejonowy Geodeta w Elblągu
 Inż. Andrzej Jankowski
 ul. B. G. V. 14/15 k. 7

2. CZĘŚĆ GRAFICZNA

1. Plan sytuacyjny w skali 1 : 500
2. Plan sytuacyjny w skali 1 : 500. Lokalizacja wyrównania gruntem.
3. Plan sytuacyjny w skali 1 : 1 000. Obszar odchwaszczania.
4. Plan sytuacyjny w skali 1 : 1 000. Obszar zasiewu traw.
5. Plan sytuacyjny w skali 1 : 1 000. Lokalizacja kwater biwakowych. Komunikacja wewnętrzna.
6. Przekrój konstrukcyjny w skali 1 : 25 Konstrukcja alejki.

PLAN ZAGOSPODAROWANIA BAZY REKREACYJNO - BIWAKOWEJ

W1	W2	W3	W4	W5	W6	W7	W8	W9	W10	W11	W12	W13	W14	W15	W16	W17	W18	W19	W20		
e=5916527,2445	e=5916528,8152	e=5916529,8708	e=5916530,3708	e=5916531,2410	e=5916532,2716	e=5916533,2716	e=5916534,2716	e=5916535,2716	e=5916536,2716	e=5916537,2716	e=5916538,2716	e=5916539,2716	e=5916540,2716	e=5916541,2716	e=5916542,2716	e=5916543,2716	e=5916544,2716	e=5916545,2716	e=5916546,2716	e=5916547,2716	
a=4479711,3258	a=4479712,3258	a=4479713,3258	a=4479714,3258	a=4479715,3258	a=4479716,3258	a=4479717,3258	a=4479718,3258	a=4479719,3258	a=4479720,3258	a=4479721,3258	a=4479722,3258	a=4479723,3258	a=4479724,3258	a=4479725,3258	a=4479726,3258	a=4479727,3258	a=4479728,3258	a=4479729,3258	a=4479730,3258	a=4479731,3258	
R= 1,25 m	R= 1,25 m	R= 1,25 m	R= 1,25 m	R= 1,25 m	R= 1,25 m	R= 1,25 m	R= 1,25 m	R= 1,25 m	R= 1,25 m	R= 1,25 m	R= 1,25 m	R= 1,25 m	R= 1,25 m	R= 1,25 m	R= 1,25 m	R= 1,25 m	R= 1,25 m	R= 1,25 m	R= 1,25 m	R= 1,25 m	
S= 2,58 m	S= 2,58 m	S= 2,58 m	S= 2,58 m	S= 2,58 m	S= 2,58 m	S= 2,58 m	S= 2,58 m	S= 2,58 m	S= 2,58 m	S= 2,58 m	S= 2,58 m	S= 2,58 m	S= 2,58 m	S= 2,58 m	S= 2,58 m	S= 2,58 m	S= 2,58 m	S= 2,58 m	S= 2,58 m	S= 2,58 m	S= 2,58 m



LEGENDA

- Projektowana droga dojazdowa
- Projektowane parkingi i miejsca postojowe
- Projektowana lokalizacja punktów handlowych
- Projektowana lokalizacja kablnic przonośnych
- Projektowana lokalizacja kontenerów na śmieci
- Projektowana lokalizacja wiat - zadzieleni
- Projektowana lokalizacja basen sportowych
- Projektowana lokalizacja placu zabaw
- Projektowana lokalizacja kwatery pola biwakowego
- Projektowana komunikacja wewnętrzna
- Projektowane moje - pomosty widokowy
- Projektowana lokalizacja przegród - lipacza plażu
- Projektowany punkt czyszczenia wody i wycieków
- Projektowane punkty oświetlenia ulicznego
- Projektowane szafki przyrządy energetycznych
- Projektowane żywopłoty
- Projektowane drzewa liściaste
- Projektowane drzewa iglaste
- Projektowane rośliny wysokiocenne
- Projektowane ogrodzenie z żerdzi

IBI

BIURO INWESTYCYJNE
PROJEKTOWANIE I NADZORY

ul. Wolności 10/11
ul. Wolności 10/11, 50-100 Katowice

Biuro Inżynierskie
ZARZĄD ODRÓG POWIATOWYCH W ELBĄGU ZS W PAŚLEJU

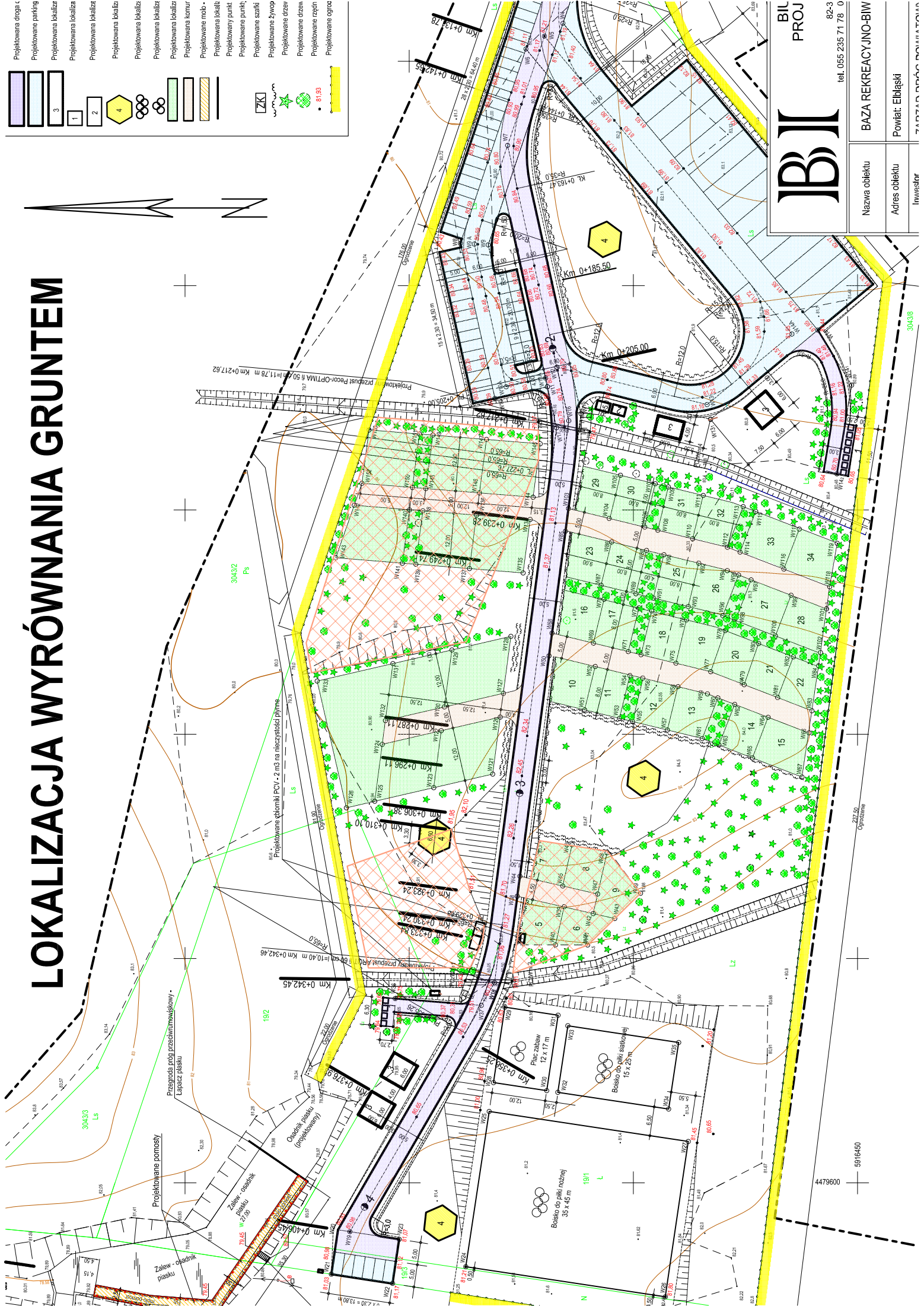
Projektant: I. Grzegorz WALCZAK
Data opracowania: 02/2008
Skala: 1:500

5916450

4479650

LOKALIZACJA WYRÓWNIANIA GRUNTEM

- Projektowana droga c
- Projektowane parking
- Projektowana lokaliz
- Projektowana lokaliz
- Projektowana lokaliz
- Projektowana lokaliz
- Projektowana lokaliz
- Projektowana lokaliz
- Projektowana lokaliz
- Projektowana komur
- Projektowane mob.
- Projektowany punkt
- Projektowane punkti
- Projektowane szafki
- Projektowane żywoop
- Projektowane drzew
- Projektowane rzęzi
- Projektowane agroc



BIL

PROJ

tel. 055 235 71 78 0

82-3

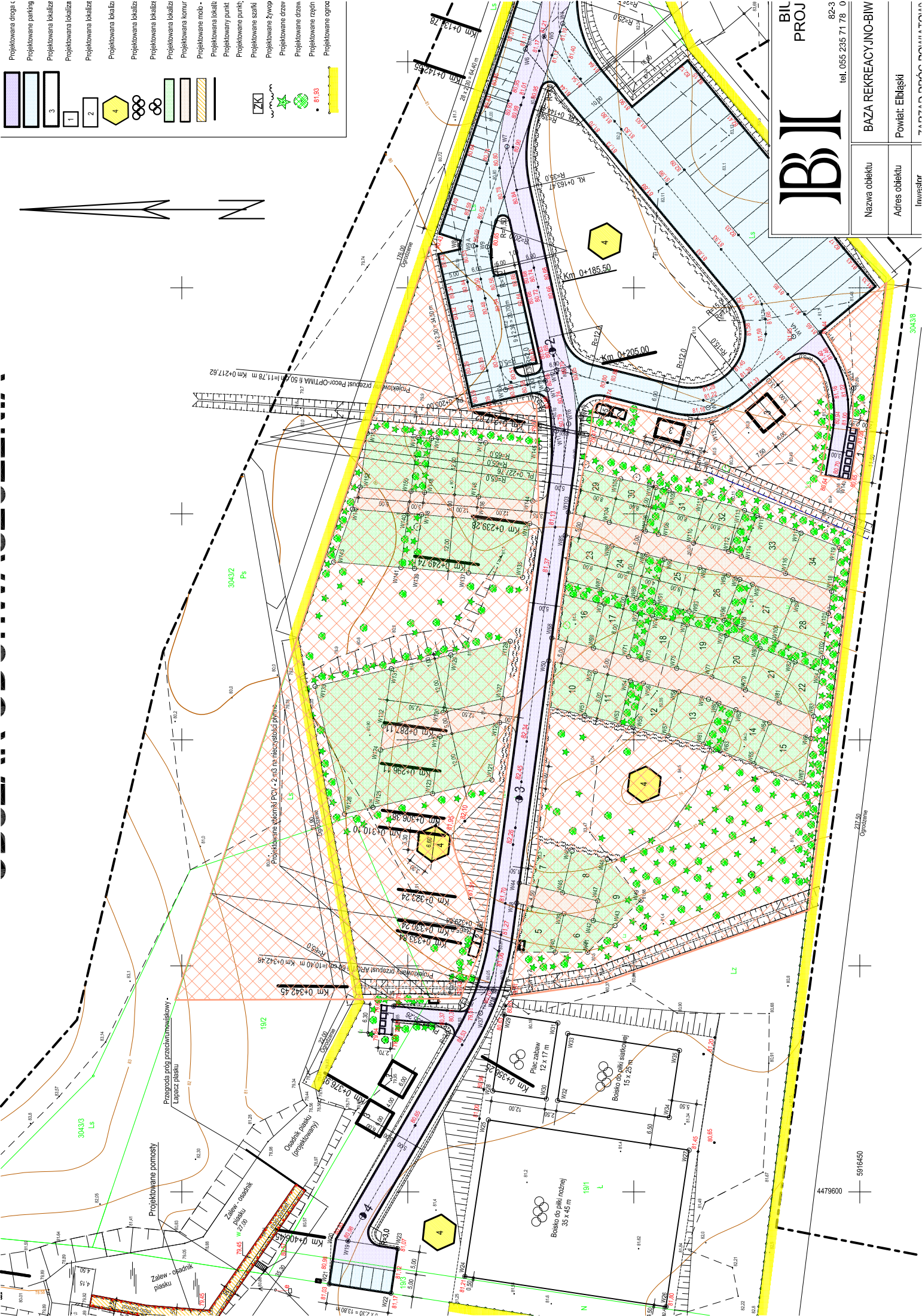
Nazwa obiektu BAZA REKREACYJNO-BIW	Inwestor ZARZĄD NADZORUJĄCY
Adres obiektu Powiat: Elbląski	30438

4479600 5916450

237,50
Ograzone

30438

- Projektowana droga c
- Projektowane parking
- Projektowana lokaliz
- Projektowana lokaliz
- Projektowana lokaliz
- Projektowana lokaliz
- Projektowana lokaliz
- Projektowana lokaliz
- Projektowana komur
- Projektowane mob -
- Projektowana lokalit
- Projektowany punkt
- Projektowane punkti
- Projektowane szafki
- Projektowane żywoop
- Projektowane drzew
- Projektowane rzezn
- Projektowane agroc



BIL

PROJ

82-3
tel. 055 235 71 78 0

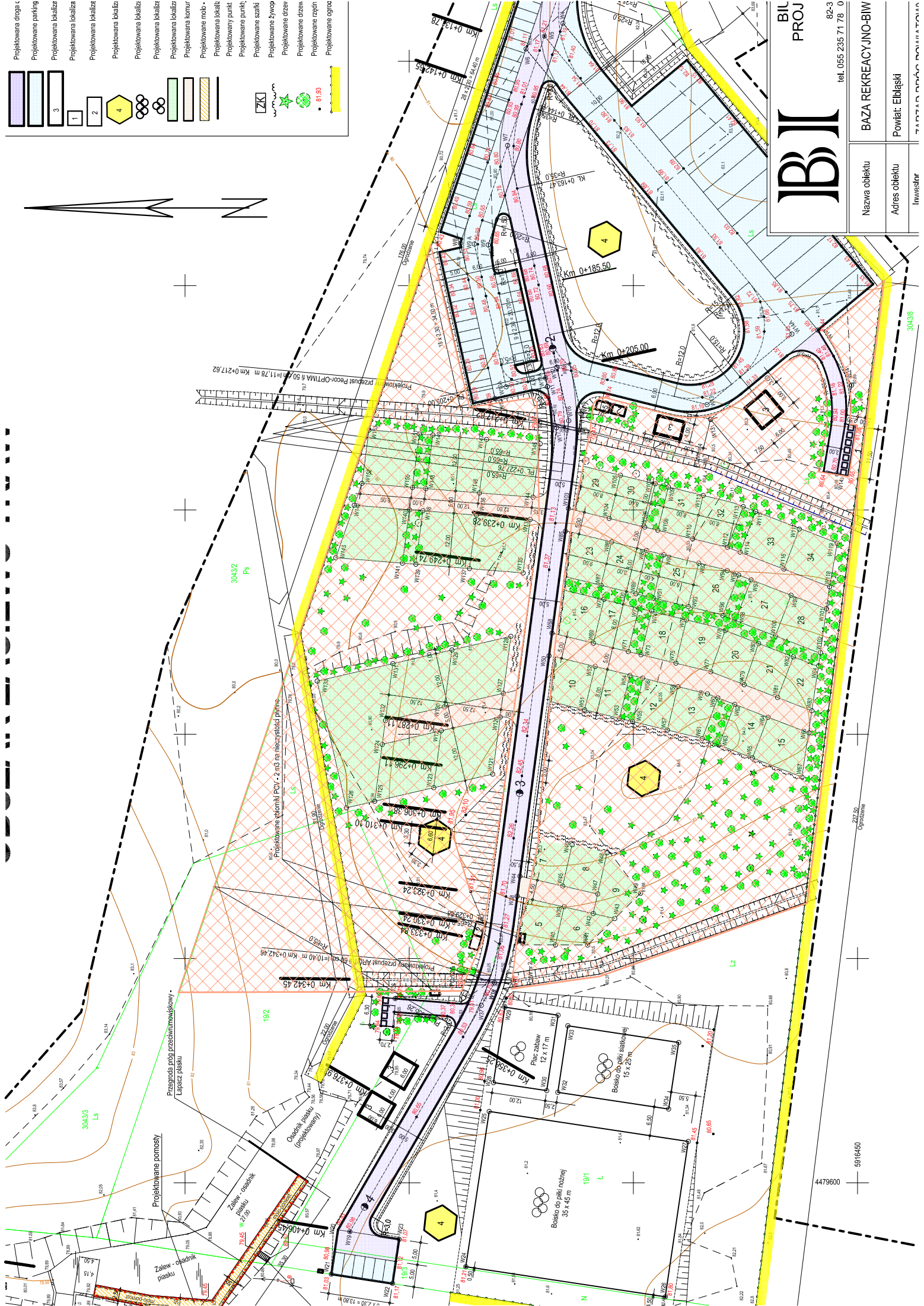
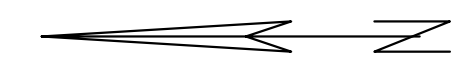
Nazwa obiektu BAZA REKREACYJNO-BIW	Adres obiektu Powiat: Elbląski	Inwestor 30438
--	--	--------------------------

4479600 5916450

237.50
Ograniczenie

30438

- Projektowana droga c
- Projektowane parking
- Projektowana lokaliz 3
- Projektowana lokaliz 1
- Projektowana lokaliz 2
- Projektowana lokaliz 4
- Projektowana lokaliz
- Projektowana lokaliz
- Projektowana lokaliz
- Projektowana lokaliz
- Projektowana lokaliz
- Projektowana lokaliz
- Projektowana komur
- Projektowane mob.
- Projektowany punkt
- Projektowane punkti
- Projektowane szafki
- Projektowane żywoop
- Projektowane drzew
- Projektowane drzew
- Projektowane rzehn
- Projektowane agroc



BIL

PROJ

tel. 055 235 71 78 0

82-3

Nazwa obiektu	BAZA REKREACYJNO-BIW
Adres obiektu	Powiat: Elbląski
Inwestor	ZARZĄD NADZORUJĄCY

4479600

5916450

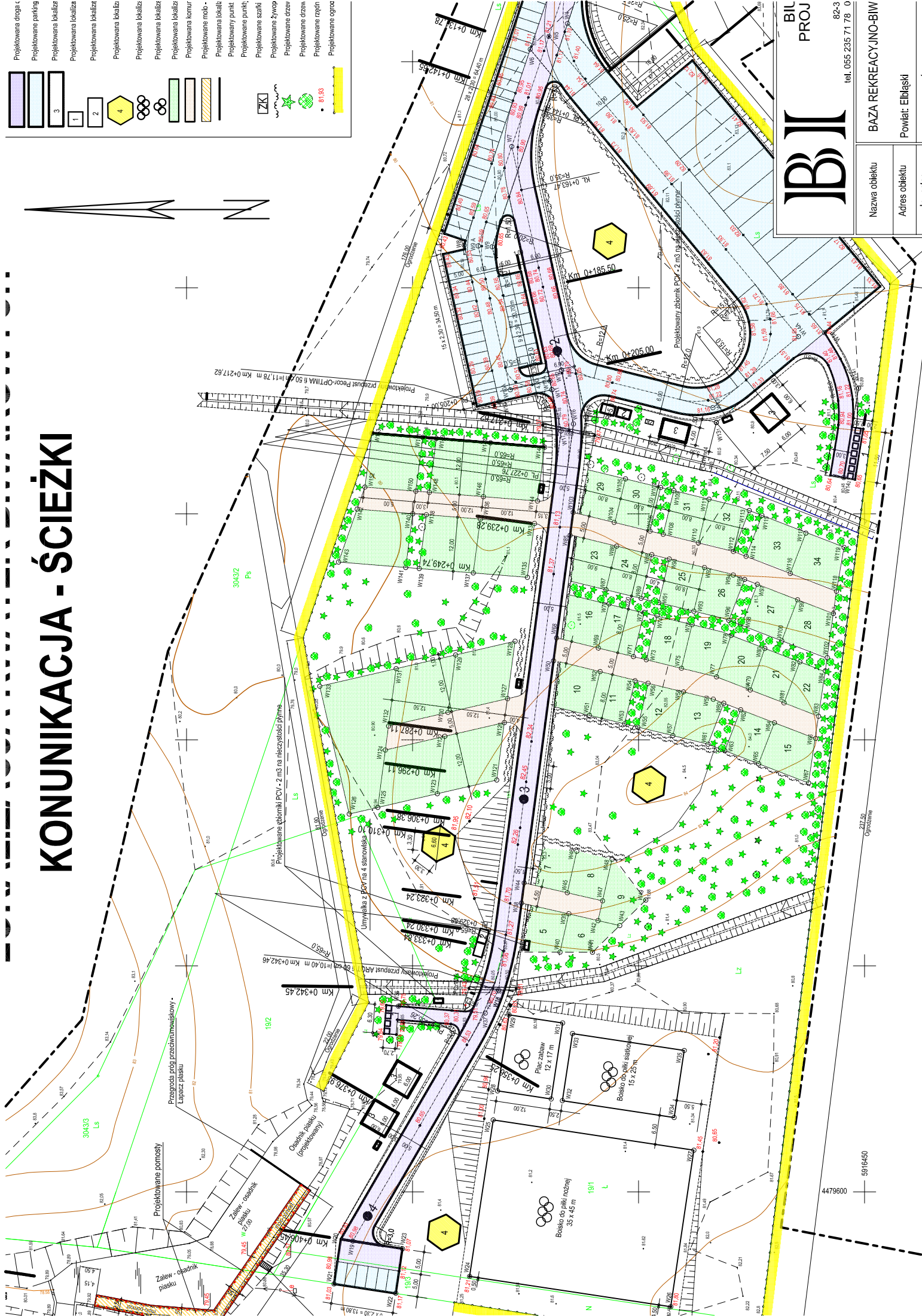
30438

237,50

Ograniczenie

KONUNIKACJA - ŚCIEŻKI

- Projektowana droga c
- Projektowane parking
- Projektowana lokaliz
- Projektowana lokaliz
- Projektowana lokaliz
- Projektowana lokaliz
- Projektowana lokaliz
- Projektowana lokaliz
- Projektowana lokaliz
- Projektowana komur
- Projektowane mob.
- Projektowany punkt
- Projektowane punkti
- Projektowane szafki
- Projektowane żywoop
- Projektowane drzew
- Projektowane rzędz
- Projektowane agroc

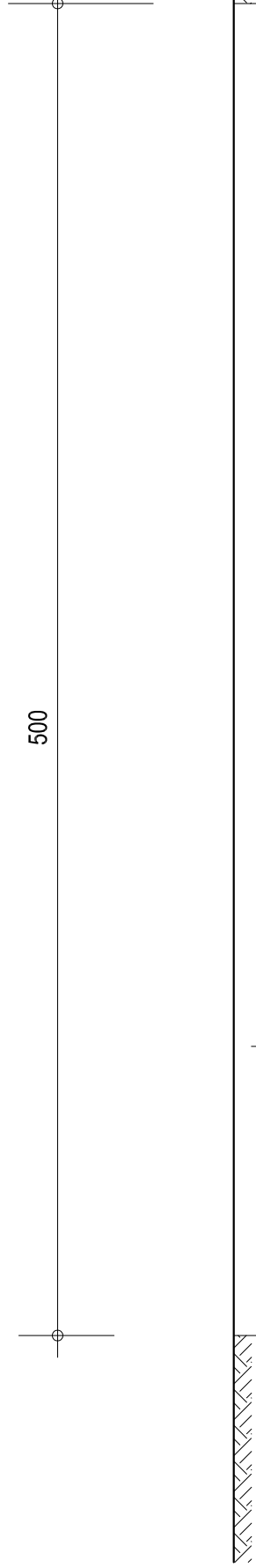


BIL PROJ
tel. 055 235 71 78 0

Nazwa obiektu	BAZA REKREACYJNO-BIW
Adres obiektu	Powiat: Elbląski
Investor	747 240 00 00 POLSKA WODA

4479600 5916450

PROJEKT CZĘŚCI BIWAKOWEJ KONSTRUKCJA ALEJKI



Nawierzchnia gruntowa doziarniona łamanymi odsiewkami żwirowymi w ilości 150 kg/m²

BIURO INWESTYCYJNE PROJEKTOWANIE I NADZORY Inż. Wincenty KULBACKI 82-300 Elbląg, ul. Janka II Sobieskiego 25	Nazwa dokumentacji		rysunek nr 6
	PROJEKT WYKONAWCZY BAZA REKREACYJNO - BIWAKOWA Kąty, gmina Pasłęk		
Imię i Nazwisko	Podpis	PRZEKRÓJ KONSTRUKCYJNY	
Opracował Inż. Grzegorz WALCZAK			
Projektował Inż. Wincenty KULBACKI		skala 1:25	
Data	styczeń 2003 rok Aktualizacja maj 2009 rok		