

BI

**BIURO INWESTYCYJNE
PROJEKTOWANIE I NADZORY**

inż. Wincenty Kulbacki

82-300 Elbląg ul. Jana III Sobieskiego 25
tel. 055- 235 71 78; tel. kom. 0501 64 73 73

PROJEKT WYKONAWCZY

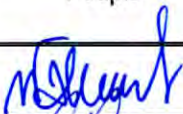

OBIEKT : BAZA REKREACYJNO - BIWAKOWA

ADRES : KĄTY, DZIAŁKA NR 19/1, 19/2, 19/3, 3043/7, 49/5 , 49/2, 52/4
GMINA PASŁĘK

INWESTOR : ZARZĄD DRÓG POWIATOWYCH W ELBLĄGU
Z/S W PASŁĘKU

BRANŻA : HYDROTECHNICZNA

NAZWA : BUDOWA POMOSTÓW WIDOKOWYCH
OCZYSZCZENIE ZBIORNIKA WODNEGO

Wyszczególnienie	Imię i nazwisko	Uprawnienia	Podpis
Asystent projektanta	inż. Grzegorz Walczak		
Projektant	inż. Wincenty Kulbacki	upr.proj. Nr 156/01/OL bez ogran. spec. konstr.-bud.	

SPIS ZAWARTOŚCI

I. CZĘŚĆ FORMALNO - PRAWNA

1. Decyzja nr 1/08 Burmistrza Pasłęka z dnia 29.07.2008 r. znak: BGK7330/1/2008/LK o ustaleniu lokalizacji inwestycji celu publicznego.
2. Decyzja Burmistrza Pasłęka z dnia 24.10.2008 r. , znak BGK 7330/22/08/LK zmieniająca Decyzję nr 1/08 z dnia 29.07.2008 r. znak: BGK-7330/1/2008/LK o ustaleniu lokalizacji inwestycji celu publicznego
3. Postanowienie Burmistrza Pasłęka z dnia 20.05.2009 znak BGK-7330/1/2008/09/KL do Decyzji nr 1 z dnia 29.07.2008 r. znak: BGK-7330/1/2008/LK o ustaleniu lokalizacji inwestycji celu publicznego
4. Postanowienie Burmistrza Pasłęka z dnia 20.05.2009 znak BGK-7330/22/2008/09/KL do Decyzji z dnia 24.10.2008 r. znak: BGK-7330/22/2008/LK o ustaleniu lokalizacji inwestycji celu publicznego
5. Decyzja nr 02/08 Burmistrza Pasłęka z dnia 21.07.2008 r. znak: BGK-7624/16/2008/KL o środowiskowych uwarunkowaniach zgody na realizację przedsięwzięcia.
6. Postanowienie Burmistrza Pasłęka z dnia 20.05.2009 znak BGK-7624/16/2008/09/KL do Decyzji nr 02/08 Burmistrza Pasłęka z dnia 21.07.2008 r. znak: BGK-7624/16/2008/KL o środowiskowych uwarunkowaniach zgody na realizację przedsięwzięcia.
7. Uzgodnienie Regionalnego Zarządu Gospodarki Wodnej w Gdańsku
8. Uproszczony Wypis z rejestru gruntów
9. Mapa ewidencyjna gruntów Obręb Kąty arkusz 1
10. Mapa ewidencyjna gruntów Obręb Kąty arkusz 2

II. CZĘŚĆ OPISOWA

1. Opis techniczny
2. Przedmiar robót

III. CZĘŚĆ GRAFICZNA

Plan sytuacyjny	skala 1 : 500
Pomost spacerowo – widokowy	skala 1 : 100
Widok pomostu od strony potoku	skala 1 : 25.
Przekrój poprzeczny pomostu	skala 1 : 25
Słupek bariery	skala 1 : 10
Próg przeciwrumowiskowy	skala 1 : 50.
Schody terenowe – przekrój poprzeczny B-B i C-C	skala 1 : 25.

I. CZĘŚĆ FORMALNO - PRAWNA

1. Decyzja nr 1/08 Burmistrza Pasłęka z dnia 29.07.2008 r. znak: BGK7330/1/2008/LK o ustaleniu lokalizacji inwestycji celu publicznego.
2. Decyzja Burmistrza Pasłęka z dnia 24.10.2008 r. , znak BGK 7330/22/08/LK zmieniająca Decyzję nr 1/08 z dnia 29.07.2008 r. znak: BGK-7330/1/2008/LK o ustaleniu lokalizacji inwestycji celu publicznego
3. Postanowienie Burmistrza Pasłęka z dnia 20.05.2009 znak BGK-7330/1/2008/09/KL do Decyzji nr 1 z dnia 29.07.2008 r. znak: BGK-7330/1/2008/LK o ustaleniu lokalizacji inwestycji celu publicznego
4. Postanowienie Burmistrza Pasłęka z dnia 20.05.2009 znak BGK-7330/22/2008/09/KL do Decyzji z dnia 24.10.2008 r. znak: BGK-7330/22/2008/LK o ustaleniu lokalizacji inwestycji celu publicznego
5. Decyzja nr 02/08 Burmistrza Pasłęka z dnia 21.07.2008 r. znak: BGK-7624/16/2008/KL o środowiskowych uwarunkowaniach zgody na realizację przedsięwzięcia.
6. Postanowienie Burmistrza Pasłęka z dnia 20.05.2009 znak BGK-7624/16/2008/09/KL do Decyzji nr 02/08 Burmistrza Pasłęka z dnia 21.07.2008 r. znak: BGK-7624/16/2008/KL o środowiskowych uwarunkowaniach zgody na realizację przedsięwzięcia.
7. Uzgodnienie Regionalnego Zarządu Gospodarki Wodnej w Gdańsku

BURMISTRZ PASŁĘKA
14-400 PASŁĘK, pl. Św. Wojciecha 5
☎ (055) 2482001 do 03 ☎ (055) 2483180

BGK-7330/1/2008/LK

DECYZJA Nr 1/08 1471
**O USTALENIU LOKALIZACJI
INWESTYCJI CELU PUBLICZNEGO**

50M

W P L Y N E L O	ZARZĄD DRÓG POWIATOWYCH w ELBŁAGU z/s w PASŁĘKU	W Y S T A N O
	29 -07- 2008	
	PODPIS Cei	

Pasłęk, dnia 29.07.2008r.

Na podstawie art. 50 ust. 1, art. 51 ust. 1 pkt.1, art. 54 ustawy z dnia 27 marca 2003 roku o planowaniu i zagospodarowaniu przestrzennym (Dz. U. Nr 80, poz. 717 z późn. zmianami) i art.104 § 1 kodeksu postępowania administracyjnego (jednolity tekst Dz.U. Nr 98 z 2000 roku poz. 1071 z późniejszymi zmianami).

po rozpatrzeniu wniosku: Zarządu Dróg Powiatowych w Elblągu z/s w Pasłęku ul. Dworcowa 6, 14-400 Pasłęk
w sprawie : budowy bazy rekreacyjno-wypoczynkowej przy Kanale Elbląskim wraz z drogą dojazdową, na działkach Nr 19/1, 19/2, 19/3, 3043/7 i 49/5 w obrębie geodezyjnym Kąty gmina Pasłęk w sąsiedztwie pochylni Buczyniec.

USTALAM WARUNKI ZABUDOWY :

Dla przedsięwzięcia polegającego na: budowie bazy rekreacyjno-wypoczynkowej przy Kanale Elbląskim wraz z drogą dojazdową, na działkach Nr 19/1, 19/2, 19/3, 3043/7 i 49/5 w obrębie geodezyjnym Kąty gmina Pasłęk w sąsiedztwie pochylni Buczyniec.

1.0 Rodzaj i funkcja zabudowy : zabudowa rekreacyjno-wypoczynkowa z infrastrukturą towarzyszącą

2.0. Warunki i szczegółowe zasady zagospodarowania terenu oraz jego zabudowy wynikające z przepisów odrębnych

2.1 Warunki i wymagania kształtowania ładu przestrzennego :

Budowę bazy rekreacyjno-wypoczynkowej wraz z drogą dojazdową należy projektować przy Kanale Elbląskim w sąsiedztwie pochylni Buczyniec w obrębie geodezyjnym Kąty gmina Pasłęk w rejonie objętym liniami rozgraniczającymi terenu lokalizacji oznaczonym w załączniku graficznym Nr 1. Zabudowę wraz z drogą dojazdową i pozostałą infrastrukturą towarzyszącą należy projektować zgodnie z przepisami ustawy o drogach publicznych z dnia 21 marca 1985r. (Dz.U. Nr 19 z 2007r. poz. 115 z późniejszymi zmianami). Zgodnie art. 43 ust.1 w/w ustawy, obiekty budowlane w terenie zabudowy winny być usytuowane: w odległości co najmniej 8,0m od zewnętrznej krawędzi drogi wojewódzkiej, poza terenem zabudowy odległość ta winna wynosić co najmniej 20,0m.

2.1.1. Nowo projektowany i realizowany obiekt winien się charakteryzować następującymi

parametrami : Budowa bazy rekreacyjno-wypoczynkowej usytuowanej przy Kanale Elbląskim w sąsiedztwie pochylni Buczyniec. W ramach inwestycji będą realizowane m.in. droga dojazdowa (od drogi wojewódzkiej do terenów bazy w kierunku Kanale Elbląskiego), parkingi dla samochodów osobowych i autobusów, pole biwakowe z 41 miejscami biwakowymi o powierzchni 4360m² na 400 osób, tereny rekreacyjne w tym boiska sportowe (do siatki i piłki nożnej), plac zabaw oraz pomost widokowy (w zalewie wodnym przy ujściu potoku Klepina do Kanale Elbląskiego), 4 drewnianych wiat – zadaszeń, ogrodzenia drewnianego, kabiny i kontenery sanitarne, zbiorniki bezodpływowe na ścieki sanitarne, niezbędna infrastruktura techniczna w tym przebudowa sieci elektroenergetycznej oraz przyłącze wodociągowe z rur PE.
- Szerokość elewacji frontowej projektowanych wiat i zadaszeń oraz kontenerów sanitarnych nie powinna przekraczać 12,0m, dachy dwu lub wielospadowe kryte dachówkami ceramicznymi lub materiałami dachówkopodobnymi w kolorze czerwonym lub ceglasto-czerwonym o spadku połaci od 19-tu do 34 stopni, dopuszcza się pokrycie wiat i zadaszeń impregnowaną słomą lub trzciną w kolorze naturalnym materiału pokrycia, wysokość ww. obiektów w kalenicy nie powinna przekraczać 5,0m.

Wielkość powierzchni zabudowy w stosunku do powierzchni działki lub terenu: należy zachować min. 70% powierzchni ekopozytywnych tzn. niezabudowanych i nie pokrytych utwardzoną nawierzchnią nieprzepuszczalną

2.1.2. Warunki ochrony środowiska i zdrowia ludzi oraz dziedzictwa kulturowego i zabytków oraz dóbr kultury współczesnej :

Wnioskowana inwestycja zalicza się do przedsięwzięć mogących znacząco oddziaływać na środowisko i w związku z powyższym przeprowadzono oddzielne postępowania dotyczące oceny oddziaływania projektowanej inwestycji na środowisko zakończone wydaniem decyzji o środowiskowych uwarunkowaniach na jej realizację. Projekt budowlany należy opracować uwzględniając zapisy ww. decyzji. Decyzję o środowiskowych uwarunkowaniach zgody na jej realizację należy dołączyć do wniosku o wydanie pozwolenia na budowę przedmiotowej inwestycji. Projektowana baza jest zlokalizowana w obrębie strefy Kanale Elbląskiego wpisanego do rejestru zabytków. Na wykonanie określonych w decyzji robót należy uzyskać pozwolenie konserwatorskie na wykonywanie robót przy obiektach zabytkowych. Prace ziemne związane z przedmiotową inwestycją prowadzić pod nadzorem archeologicznym w zakresie uzgodnionym z Wojewódzkim Urzędem Ochrony Zabytków w Olsztynie Delegatura w Elblągu.

2.1.3 warunki szczegółowe i zasady obsługi w zakresie infrastruktury technicznej i komunikacji:

-Dojazd do projektowanych obiektów od strony istniejącej infrastruktury komunikacyjnej - Włączenie projektowanej drogi dojazdowej (do bazy rekreacyjno-wypoczynkowej) do drogi wojewódzkiej nr 526 Pasłęk-Lepno należy , projektować zgodnie z warunkami technicznymi – o które należy wystąpić do Zarządu Dróg Wojewódzkich w Olsztynie Rejon Dróg w Elblągu

- energia elektryczna: z sieci wiejskiej w rejonie lokalizacji bazy na warunkach technicznych wydawanych przez Przedsiębiorstwo "ENERGA OPERATOR" S.A. w Elblągu,
- zaopatrzenie w wodę: zaopatrzenie w wodę projektować z sieci wiejskiej na warunkach gestora urządzeń infrastrukturalnych (ZGKiM Pasłęk ul. Bohaterów Westerplatte 6).
 - odprowadzenie ścieków : do szczelnych zbiorników bezodpływowych opróżnianych okresowo przez firmę posiadającą wymagane koncesje, wywóz ścieków na teren miejskiej oczyszczalni w Pasłęku – oraz z wykorzystaniem przenośnych kabin i kontenerów sanitarnych
- kanalizacja deszczowa: zapewnić skuteczne odprowadzenie wód opadowych z terenu lokalizacji projektowanych obiektów : z dachów budynków powierzchniowo na teren własnych działek, ścieki wód opadowych z dróg i parkingów utwardzonych, wprowadzane do odbiornika powinny spełniać wymogi określone w Rozporządzeniu Ministra Środowiska z dnia 8 lipca 2004r. w sprawie warunków, jakie należy spełnić przy wprowadzaniu ścieków do wód lub do ziemi oraz w sprawie substancji szczególnie szkodliwych dla środowiska wodnego (Dz.U. Nr 168, poz. 1763). W celu odprowadzenia ścieków z wód opadowych do gruntu lub cieków wodnych wymagane jest uzyskanie od Starosty Elbląskiego przed pozwoleniem na budowę – pozwolenia wodnoprawnego na wprowadzenie ścieków do wód co wynika z art. 122 ustawy z dnia 18 lipca 2001r. – Prawo wodne (Dz.U. Nr 115 poz.1229 z późn. zmianami) .
- zaopatrzenie w gaz : nie dotyczy,
- telekomunikacja: projektować na warunkach gestorów infrastruktury telekomunikacyjnej w gminie Pasłęk tj. Telekomunikacji Polskiej oraz Telefonii DIALOG

d) wymagania dotyczące ochrony interesów osób trzecich :

Należy zachować normatywną odległość planowanej budowy od obiektów budowlanych zgodnie z aktualnymi przepisami Rozporządzenia Ministra Infrastruktury w sprawie warunków technicznych jakim powinny odpowiadać budynki i ich usytuowanie oraz przepisami dotyczącymi projektowania sieci elektroenergetycznych.

e) inne warunki i szczegółowe zasady zagospodarowania terenu oraz jego zabudowy wynikające z przepisów odrębnych:

- w zakresie ochrony gruntów rolnych i leśnych: Teren inwestycji stanowi grunt rolny oraz w części leśny. Jego zajęcie na cele inwestycyjne wymaga decyzji Starosty Elbląskiego(dla gruntu rolnego) oraz Regionalnej Dyrekcji Lasów Państwowych w Olsztynie dla część terenu przewidzianego pod drogę dojazdową (dz. Nr 3043/7 o pow. 0,22ha). Należy uzyskać stosowne decyzje dotyczące wyłączenia w/w gruntu z użytkowania leśnego. Przedsięwzięcie nie wymaga zgody organów na wyłączenie gruntów z użytkowania rolnego i leśnego ponieważ zgoda taka została udzielona na etapie obowiązywania miejscowego planu zagospodarowania przestrzennego gminy Pasłęk, który stracił ważność w dniu 01.01.2004r. W ww. planie wskazywany pod bazę teren był oznaczony symbolami 7UT i 8UT – tereny obsługi turystyki. Projekt budowlany uzgodnić z zarządcą Kanału Elbląskiego tj. Regionalnym Zarządem Gospodarki Wodnej w Gdańsku.

- w zakresie ochrony przyrody : teren lokalizacji jest usytuowany w granicach Obszaru Chronionego Krajobrazu Kanału Elbląskiego. Prace ziemne oraz inne prace związane z wykorzystaniem sprzętu mechanicznego lub urządzeń technicznych, prowadzone w obrębie bryły korzeniowej drzew lub krzewów należy prowadzić w sposób najmniej szkodzący drzewom lub krzewom.

1. Linie rozgraniczające teren inwestycji :

Zgodnie z załącznikiem graficznym Nr 1 .

Uzasadnienie

Po wpłynięciu wniosku przygotowano zawiadomienie o wszczęciu postępowania . Ponadto zwyczajowo przygotowano i wywieszono obwieszczenie o wszczęciu postępowania co jest zgodne z przepisami cyt. powyżej ustawy z dnia 23 marca 2003r. o planowaniu i zagospodarowaniu przestrzennym. W przewidzianym KPA terminie strony nie wniosły żadnych zastrzeżeń .Projekt decyzji uzgodniono z Wojewódzkim Urzędem Ochrony Zabytków w Olsztynie Delegatura w Elblągu pismo znak : WUOZ(JD)4140/3-142/08 z dn. 27.05.2008r., Zarządem Dróg Wojewódzkich w Olsztynie Delegatura w Elblągu pismo znak: RDW-E-DM/5330/91/738/2008 z dnia 07.05.2008r., Wydziałem Ochrony Środowiska Warmińsko-Mazurskiego Urzędu Wojewódzkiego w Olsztynie Delegatura w Elblągu pismo znak: ŚR.V.6633-0037-002/08 z dn. 30.04.2008r.. Decyzja jest zgodna z przepisami cyt. powyżej ustawy o planowaniu i zagospodarowaniu przestrzennym oraz przepisami innych ustaw, w związku z powyższym postanowiono jak w sentencji .

Od niniejszej decyzji służy stronom odwołanie do Samorządowego Kolegium Odwoławczego w Elblągu za pośrednictwem Burmistrza Pasłęka w terminie 14 dni od daty jej doręczenia. Odwołanie od decyzji o ustaleniu lokalizacji inwestycji powinno zawierać zarzuty odnoszące się do decyzji , określać istotę i cel żądania będącego przedmiotem odwołania oraz wskazywać dowody uzasadniające to żądanie .

POUCZENIE

W celu uzyskania pozwolenia na budowę omawianej inwestycji należy przedłożyć w Starostwie Powiatowym w Elblągu wniosek o wydanie pozwolenia na budowę oraz 4-egz. projektu budowlanego.

Załączniki:

1. Graficzny Nr 1 – mapa sytuacyjno-wysokościowa , na której określono linie rozgraniczające terenu inwestycji .
2. Opisowo – graficzny Nr 2 - analiza uwarunkowań oraz funkcji i cech zabudowy

Otrzymują:

1. Zarząd Dróg Powiatowych w Elblągu z/s w Pasieku, ul. Dworcowa 6, 14-400 Pasiek
2. Regionalny Zarząd Gospodarki Wodnej w Gdańsku ul. Franciszka Rogaczewskiego 9/19
80-804 Gdańsk.
3. Zarząd Dróg Wojewódzkich w Olsztynie, Rejon Dróg Wojewódzkich w Elblągu
ul. Junaków 3, 82-300 Elbląg.
4. Lasy Państwowe, Nadleśnictwo Dobrocin, 14-330 Małdyty.
5. Wojewódzki Urząd Ochrony Zabytków w Olsztynie Delegatura w Elblągu
ul. Św. Ducha 19, 82-300 Elbląg.

6. a/a.

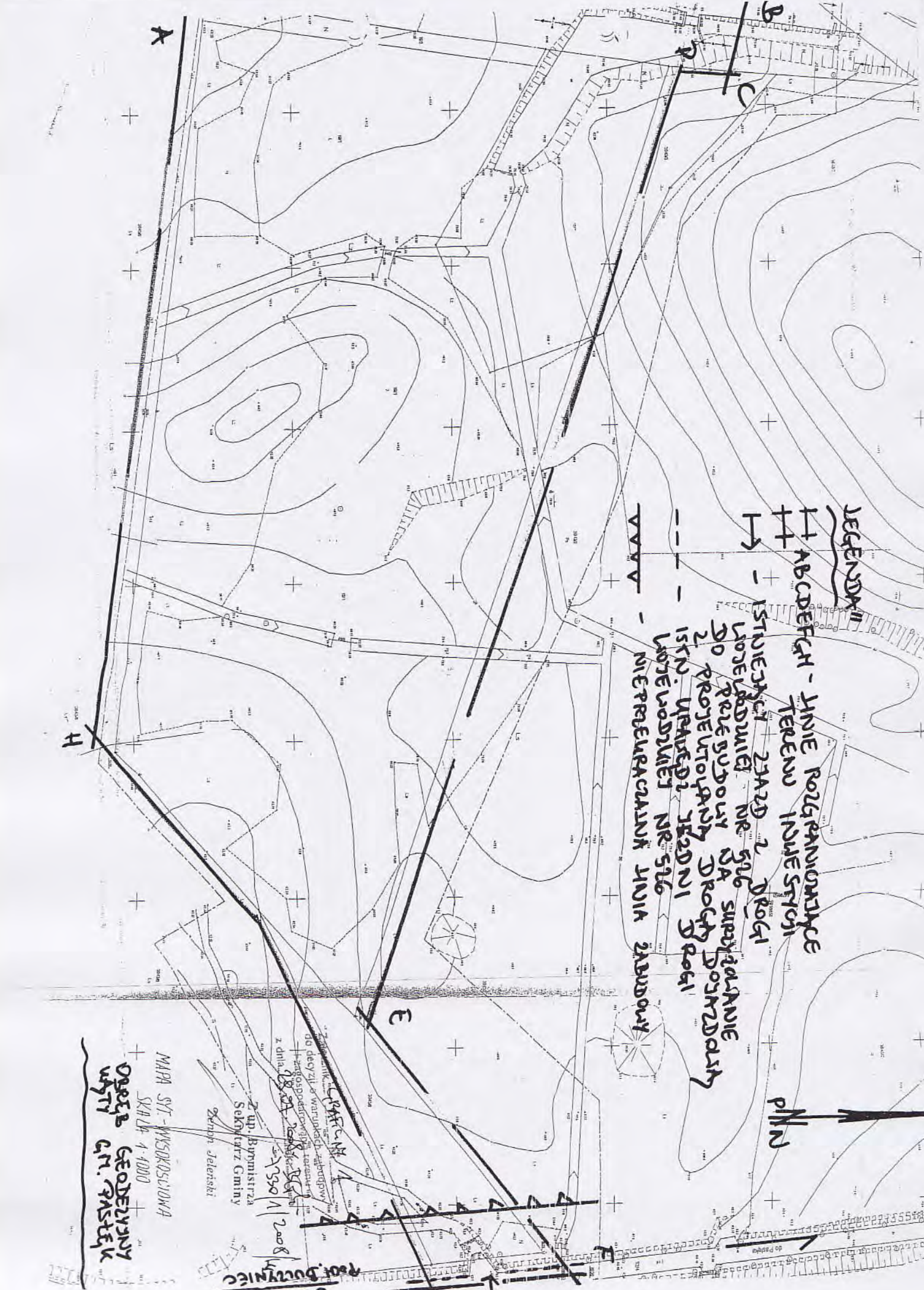
Do wiadomości:

1. Regionalny Zarząd Lasów Państwowych w Olsztynie ul. M. Zientary Małewskiej 51/53, 10-308 Olsztyn.
2. Starostwo Powiatowe w Elblągu ul. Saperów 14a , 82-300 Elbląg .



**Z up. Burmistrza
Sekretarz Gminy**

Zywn Jeleński



LEGENDA

- ABCDEFCH - LINIE ROZGRANICZAJĄCE TERENU INDESYSONI
- - ISTNIEJĄCY ZABUD Z DROGI
- - PROJEKTOWANY NA SUPLECIANIE DO PROJEKTOWANY DROGI DOBRZDASZ
- - ISTN. WPAWIEDZ. JEZDNI DROGI
- - WOTEWODNIKI NR 526
- - WYKRESLIENIA LINIA ZABUDOWY



MAPA SYT. - WYSOKOSCLOWA
 SKALA 1:1000
 DZIAŁ. GEODEZYJNY
 WSTY. C.M. PASZEK

z dnia 28.07.2008 r.
 1330/1
 2008
 Z up. Burmistrza
 Sekm. Gminy
 Zemiń Jeleniski

PROJEKTOWANIE

ANALIZA UWARUNKOWAŃ

Dla terenu: działki Nr 19/1, 19/2, 19/3, 3043/7 i 49/5 w obrębie geodezyjnym Kąty gmina Pasłęk w sąsiedztwie pochylni Buczyniec na Kanale Elbląskim.

I. Obowiązek sporządzenia MPZP: Wnioskowany teren nie jest usytuowany na obszarze, dla którego wymagany jest obowiązek sporządzenia MPZP

II. Dostęp do drogi publicznej: Wnioskowane tereny są dostępne z drogi wojewódzkiej Nr 526 Pasłęk-Lepno poprzez projektowany zjazd z ww. drogi oraz projektowaną wewnętrzną drogę dojazdową.

III. Uzbrojenie terenu: Wnioskowany teren posiada dostęp do następujących elementów uzbrojenia terenu: energetyczna linia napowietrzna nn 0,4kV i SN 15,0kV, sieć wodociągowa,

IV. Warunki wynikające z przepisów odrębnych:

- wynikających z przepisów ochrony środowiska: inwestycja w świetle rozporządzenia rady Ministrów z dn. 9 listopada 2004r. (Dz.U. Nr 257 poz. 2573) oraz rozporządzenia Rady Ministrów z dn. 10 maja 2005r. zmieniającego rozporządzenie j.w. (Dz.U. z 2005r. Nr 92, poz. 769) zalicza się do przedsięwzięć mogących znacząco oddziaływać na środowisko. Do wniosku o pozwolenie na budowę należy dołączyć decyzję o środowiskowych uwarunkowaniach zgody na jej realizację.

- wynikających z przepisów dotyczących ochrony przyrody: inwestycja jest położona w obszarze chronionego krajobrazu Kanału Elbląskiego.

- wynikających z przepisów o ochronie dóbr kultury: inwestycja jest położona na terenie wpisanym do rejestru zabytków techniki (Kanal Elbląski z infrastrukturą) decyzją nr 42/78 i 1413/79 oraz w strefie ochronnej tego zabytku. Projekt budowlany wraz z planem zagospodarowania terenu należy uzgodnić z Wojewódzkim Urzędem Ochrony Zabytków w Olsztynie Delegatura w Elblągu.

- wynikających z prawa wodnego: wnioskowany teren nie leży w obszarze zagrożenia powodzią

- wynikających z pozostałych przepisów odrębnych: Kanal Elbląski jest żeglowną drogą wodną użytkowaną przez Regionalny Zarząd Gospodarki Wodnej w Gdańsku. Projekt budowlany należy uzgodnić z ww. instytucją.

V. Stan prawny terenu: Działki będące przedmiotem analizy stanowią własność Powiatu Elbląskiego.

VI. Stan faktyczny terenu: Wnioskowany teren jest nieutwardzony i niezabudowany oraz w części stanowi użytek leśny (dz. Nr 3043/7 o pow. 0,22 ha).

VII. Obszar analizowany – wnioski:

- funkcje terenu: tereny rekreacyjno-wypoczynkowe z infrastrukturą towarzyszącą, kontynuacja wynika z ustaleń uprzednio obowiązującego miejscowego planu zagospodarowania przestrzennego gminy Pasłęk, w którym analizowany teren był przeznaczony na cele turystyki i rekreacji. Na podstawie ww. planu na omawianą inwestycję była również wydana decyzja Nr BGK.III-7331/1/2003 z dnia 14.01.2003r. o warunkach zabudowy i zagospodarowania terenu przez Burmistrza Pasłęka, decyzja ta straciła ważność w dniu 14.01.2005r.

- analiza linii zabudowy: teren lokalizacji jest niezabudowany i położony poza terenem zabudowy (w świetle przepisów ustawy o drogach publicznych- Dz.U. Nr 19 z 2007r. poz. 115 z późniejszymi zmianami), projektowane obiekty budowlane mogą być sytuowane tylko zgodnie art. 43 ust.1 w/w ustawy, który mówi, że poza terenem zabudowy winny być one usytuowane w odległości co najmniej co najmniej 20,0m od krawędzi jezdni drogi wojewódzkiej.

- Szerokość elewacji frontowej projektowanych wiat i zadaszeń oraz kontenerów sanitarnych nie powinna przekraczać 12,0m,

- dachy dwu lub wielospadowe kryte dachówkami ceramicznymi lub materiałami dachówkopodobnymi w kolorze czerwonym lub ceglasto-czerwonym o spadku połaci od 19-tu do 34 stopni, dopuszcza się pokrycie wiat i zadaszeń impregnowaną słomą lub trzciną w kolorze naturalnym materiału pokrycia,

- wysokość ww. obiektów w kalenicy nie powinna przekraczać 5,0m.

- wielkość powierzchni zabudowy w stosunku do powierzchni działki lub terenu: należy zachować min. 70% powierzchni ekopozytywnych tzn. niezabudowanych i nie pokrytych utwardzoną nawierzchnią nieprzepuszczalną

**Z up. Burmistrza
Sekretarz Gminy**

Zetony Jeleński

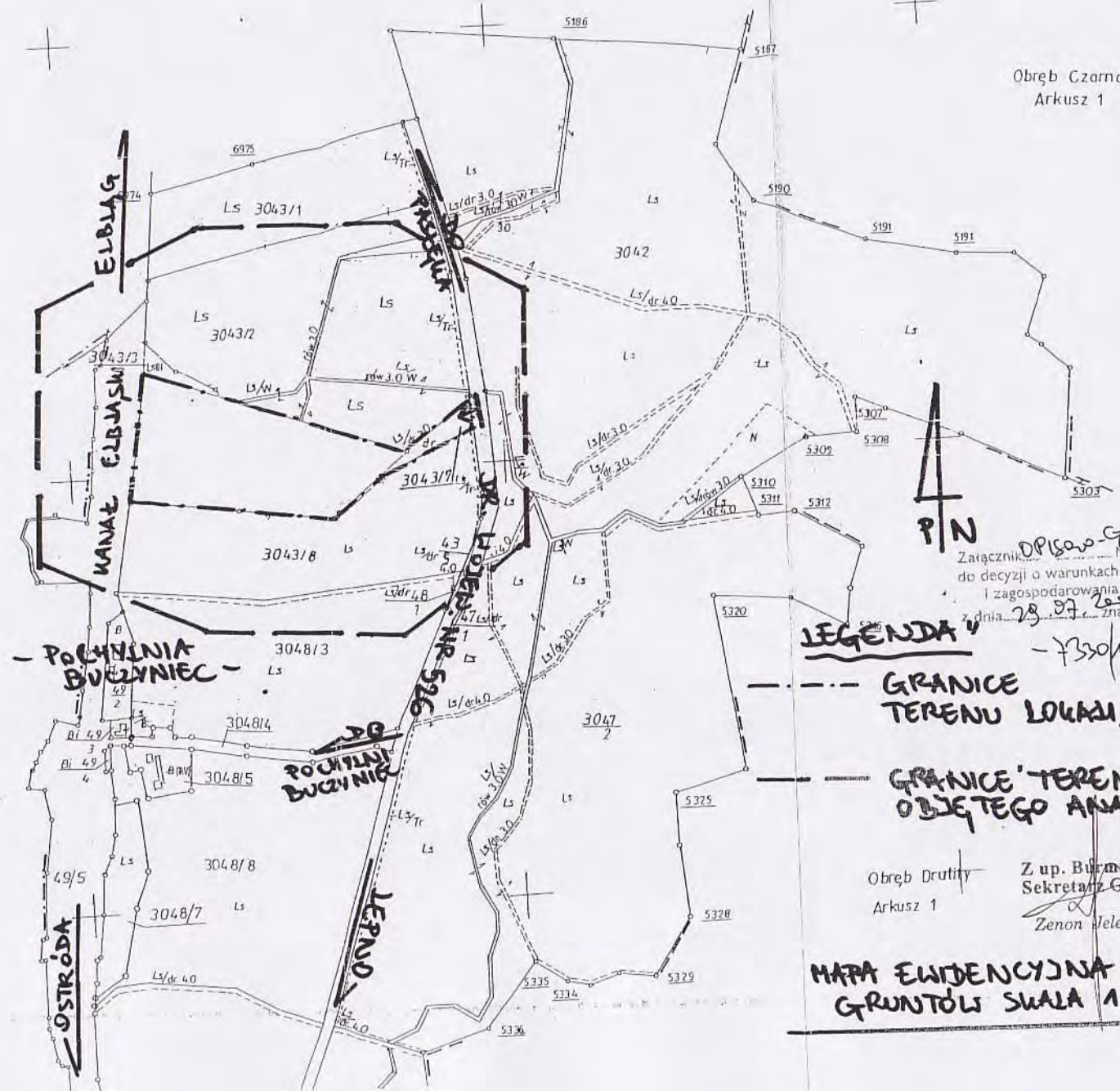
Podstawa Prawna analizy :

1. Ustawa z dnia 27 marca 2003 roku o planowaniu i zagospodarowaniu przestrzennym (Dz.U.Nr 80 poz. 717 z 2003 roku z późn. zmianami).
2. Rozporządzenie Ministra Infrastruktury z dnia 26 sierpnia 2003 roku w sprawie sposobu ustalania wymagań dotyczących nowej zabudowy i zagospodarowania terenu w przypadku braku miejscowego planu zagospodarowania przestrzennego (Dz.U. Nr 164 poz. 1588)
3. Rozporządzenie Ministra Infrastruktury z dnia 26 sierpnia 2003r. w sprawie oznaczeń i nazewnictwa stosowanych w decyzji o ustaleniu lokalizacji inwestycji celu publicznego oraz w decyzji o warunkach zabudowy (Dz.U. Nr 164 poz. 1589).
4. Mapa sytuacyjno-wysokościowa w skali 1:500 terenu lokalizacji przedsięwzięcia oraz mapa katastralna terenu objętego analizą w skali 1:5000.
5. Wniosek o ustalenie warunków zabudowy i zagospodarowania terenu.
6. Informacje z ewidencji gruntów prowadzonej przez Starostwo Powiatowe w Elblągu dotyczące działki pod zabudowę oraz terenów sąsiednich.

STAROSTWO POWIATOWE W ELBLĄGU
PODGÓRK w ELBLĄGU
FILIA w PASLEKU
Dz. 675/2007 za zgodność
z oryginałem nr ew.
data 22.11.2007 podpis: *Pyszczyk*

STAROSTWO POWIATOWE W ELBLĄGU
FUNDACJA OŚRODKA DOKUMENTACJI GOSPODARSTWA I PRACY
FILIA W PASLEKU
Reproduktowanie, rozpowszechnienie i
rozprowadzenie niniejszego dokumentu
wymaga zezwolenia, o którym mowa w
art. 18 ustawy z dnia 17 maja 1969r.
Prawo geodezyjne i kartograficzne (Dz. U.
Nr 30, poz. 163 z późniejszymi zmianami)
Pasiek, dnia 22.11.2007 *J. Pyszczyk*
inżynier geodezyjny, specjalista w dziedzinie
inżynierstwa geodezyjnego

Obręb Śliwice
Arkusz 2



LEGENDA
- - - - - GRANICE TERENU LOKALIZACJI
- - - - - GRANICE TERENU OBJĘTEGO ANALIZĄ

OPISOWO-GRAF.
Załącznik Nr 2
do decyzji o warunkach zabudowy
i zagospodarowania terenu
z dnia 28.07.2008 znak
- 7330/1/2008/W

Obręb Drutów
Arkusz 1
Z up. Burmistrza
Sekretarz Gminy
Zenon Jeleński

**MAPA EWIDENCYJNA
GRUNTÓW SKALA 1:5000**

BGK-7330/1/2008/09/KL

POSTANOWIENIE

Na podstawie art 113 § 1 i § 3 ustawy z dnia 14 czerwca 1960 roku - Kodeks Postępowania Administracyjnego (Dz. U. z 2000 r. Nr 98 poz. 1071 z późniejszymi zmianami).

p o s t a n a w i a m

dokonać sprostowania oczywistej omyłki pisarskiej w treści decyzji Nr BGK-7330/1/2008/LK z dnia 29.07.2008r. o ustaleniu lokalizacji inwestycji celu publicznego poprzez zmianę w na stronie pierwszej w wersie 9, 10 i 11 oraz na stronie trzeciej w wersie 7 przedmiotowej decyzji numeracji działek z omyłkowo wpisanych numerów na prawidłowe numery .

W wyniku sprostowania ww. decyzji zdanie na stronie pierwszej : ustalam warunki zabudowy dla przedsięwzięcia polegającego na budowie bazy rekreacyjno-wypoczynkowej przy Kanale Elbląskim wraz z drogą dojazdową, na działkach Nr 19/1, 19/2, 19/3, 3043/7 i 49/5 w obrębie geodezyjnym Kąty gm. Pasłęk w sąsiedztwie pochylni Buczyniec **otrzymuje brzmienie :** ustalam warunki zabudowy : dla przedsięwzięcia polegającego na budowie bazy rekreacyjno-wypoczynkowej przy Kanale Elbląskim wraz z drogą dojazdową, na działkach Nr 19/1, 19/2, 19/3, 3043/7, 49/5, 52/4 w obrębie geodezyjnym Kąty gm. Pasłęk w sąsiedztwie pochylni Buczyniec; **oraz zdanie na stronie trzeciej wers 7 :** Dla terenu: działki Nr 19/1, 19/2, 19/3, 3043/7 i 49/5 w obrębie geodezyjnym Kąty gmina Pasłęk w sąsiedztwie pochylni Buczyniec na Kanale Elbląskim **otrzymuje brzmienie :** Dla terenu: działki Nr 19/1, 19/2, 19/3, 3043/7, 49/5, 52/4 w obrębie geodezyjnym Kąty gmina Pasłęk w sąsiedztwie pochylni Buczyniec na Kanale Elbląskim

Uzasadnienie

Sprostowania dokonuje się z urzędu, w wyniku otrzymania informacji z Zarządu Dróg Powiatowych w Elblągu z siedzibą w Pasłęku o zaistnieniu omyłki. Sprostowanie nie ma wpływu na istotę decyzji.

Ustalenie powyższego stanu faktycznego i prawnego pozwoliło orzec jak w sentencji.

Na postanowienie służy stronom zażalenie do Samorządowego Kolegium Odwoławczego w Elblągu, które można wnieść za pośrednictwem Burmistrza Pasłęka w terminie 7 dni od daty jego otrzymania

Otrzymują :

1. Zarząd Dróg Powiatowych w Elblągu z/s w Pasłęku, ul. Dworcowa 6, 14-400 Pasłęk
2. Zarząd Dróg Wojewódzkich w Olsztynie, Rejon Dróg Wojewódzkich w Elblągu ul. Junaków 3, 82-300 Elbląg.
3. Regionalny Zarząd Gospodarki Wodnej w Gdańsku ul. Franciszka Rogaczewskiego 9/19 80-804 Gdańsk.
4. Regionalny Zarząd Lasów Państwowych w Olsztynie ul. Kościuszki 46/48, 10-959 Olsztyn.
5. Nadleśnictwo Dobrocin, 14-330 Małdyty.
6. Wojewódzki Urząd Ochrony Zabytków w Olsztynie Delegatura w Elblągu ul. Św. Ducha 19, 82-300 Elbląg.
7. a/a.

Do wiadomości :

1. Starostwo Powiatowe w Elblągu ul. Saperów 14a, 82-300 Elbląg .

BURMISTRZ PASŁĘKA

dr Wiesław Śniecikowski

BGK-7330/22/2008/09/KL

POSTANOWIENIE

Na podstawie art 113 § 1 i § 3 ustawy z dnia 14 czerwca 1960 roku - Kodeks Postępowania Administracyjnego (Dz. U. z 2000 r. Nr 98 poz. 1071 z późniejszymi zmianami).

p o s t a n a w i a m

dokonać sprostowania oczywistej omyłki pisarskiej w treści decyzji Nr BGK- 7330/22/2008/LK z dnia 24.10.2008r. poprzez zmianę w wersie 10, 11 i 12 oraz w wersie 39, 40 i 41 przedmiotowej decyzji numeracji działek z omyłkowo wpisanych numerów na prawidłowe numery .

W wyniku sprostowania ww. decyzji zdanie w wersie 10,11 i 12 : dla przedsięwzięcia polegającego na budowie bazy rekreacyjno-wypoczynkowej przy Kanale Elbląskim wraz z drogą dojazdową, na działkach Nr 19/1, 19/2, 19/3, 3043/7 i 49/5 w obrębie geodezyjnym Kąty gm. Pasłek w sąsiedztwie pochylni Buczyniec **otrzymuje brzmienie :** dla przedsięwzięcia polegającego na budowie bazy rekreacyjno-wypoczynkowej przy Kanale Elbląskim wraz z drogą dojazdową, na działkach Nr 19/1, 19/2, 19/3, 3043/7, 49/5, 52/4 w obrębie geodezyjnym Kąty gm. Pasłek w sąsiedztwie pochylni Buczyniec;

oraz zdanie w wersie 39,40 i 41 : Planowana inwestycja celu publicznego dla przedsięwzięcia polegającego na: budowie bazy rekreacyjno-wypoczynkowej przy Kanale Elbląskim wraz z drogą dojazdową działki Nr 19/1, 19/2,19/3, 3043/7 i 49/5 w obrębie geodezyjnym Kąty gmina Pasłek w sąsiedztwie pochylni Buczyniec na Kanale Elbląskim **otrzymuje brzmienie :** budowie bazy rekreacyjno-wypoczynkowej przy Kanale Elbląskim wraz z drogą dojazdową działki Nr 19/1, 19/2,19/3, 3043/7, 49/5, 52/4 w obrębie geodezyjnym Kąty gmina Pasłek w sąsiedztwie pochylni Buczyniec na Kanale Elbląskim

Uzasadnienie

Sprostowania dokonuje się z urzędu, w wyniku otrzymania informacji z Zarządu Dróg Powiatowych w Elblągu z siedzibą w Pasłęku o zaistnieniu omyłki. Sprostowanie nie ma wpływu na istotę decyzji.

Ustalenie powyższego stanu faktycznego i prawnego pozwoliło orzec jak w sentencji.

Na postanowienie służy stronom zażalenie do Samorządowego Kolegium Odwoławczego w Elblągu, które można wnieść za pośrednictwem Burmistrza Pasłęka w terminie 7 dni od daty jego otrzymania.

Otrzymują :

- 1.Zarząd Dróg Powiatowych w Elblągu z/s w Pasłęku, ul. Dworcowa 6, 14-400 Pasłek
- 2.Zarząd Dróg Wojewódzkich w Olsztynie, Rejon Dróg Wojewódzkich w Elblągu ul. Junaków 3, 82-300 Elbląg.
- 3.Regionalny Zarząd Gospodarki Wodnej w Gdańsku ul. Franciszka Rogaczewskiego 9/19 80-804 Gdańsk.
4. Regionalny Zarząd Lasów Państwowych w Olsztynie ul. Kościuszki 46/48, 10-959 Olsztyn.
- 5.Nadleśnictwo Dobrocin, 14-330 Małdyty.
6. Wojewódzki Urząd Ochrony Zabytków w Olsztynie Delegatura w Elblągu ul. Św. Ducha 19, 82-300 Elbląg.
- 7.a/a.

Do wiadomości :

- 1.Starostwo Powiatowe w Elblągu ul. Saperów 14a , 82-300 Elbląg .

BURMISTRZ PASŁĘKA

dr Wiesław Śniecikowski

sm

W P L Y N E	ZARZĄD DRÓG POWIATOWYCH w ELBLĄGU z/s w PASŁĘKU	W Y S T A N O
	29-07-2008 Pasłek, dn. 21.07.2008r.	
	1472	PODPIS <i>[Signature]</i>

Decyzja Nr 02/08
o środowiskowych uwarunkowaniach
zgody na realizację przedsięwzięcia

Na podstawie art. 46a ust. 7 pkt. 4, ust. 8 w związku z art. 46 ust. 1 art. 56 ustawy z dnia 27 kwietnia 2001 roku Prawo ochrony środowiska ustawy z dnia 27 kwietnia 2001 roku Prawo ochrony środowiska (jednolity tekst Dz.U. z 2008r. Nr 25, poz. 150 z późn. zmianami) oraz art. 104 § 1 ustawy z dnia 14 czerwca 1960r. k.p.a. po rozpatrzeniu wniosku : Zarządu Dróg Powiatowych w Elblągu z/s w Pasłęku, ul. Dworcowa 6, 14-400 Pasłek.

u s t a l a m

środowiskowe uwarunkowania zgody na realizację przedsięwzięcia polegającego na : budowie bazy rekreacyjno-wypoczynkowej przy Kanale Elbląskim wraz z drogą dojazdową na działkach Nr : 19/1, 19/2, 19/3, 3043/7 i Nr 49/5 w obrębie geodezyjnym Kąty gmina Pasłek, w sąsiedztwie pochylni Buczyniec.

1) Warunki wykorzystania terenu w fazie realizacji i eksploatacji (ze szczególnym uwzględnieniem konieczności ochrony cennych wartości przyrodniczych, zasobów naturalnych i zabytków oraz ograniczenia uciążliwości dla terenów sąsiednich) :

Na terenie lokalizacji przedsięwzięcia nie występują zasoby naturalne. Teren ten jest położony w strefie ochrony konserwatorskiej Kanału Elbląskiego wpisanego do rejestru zabytków techniki oraz w obszarze chronionego Krajobrazu Kanału Elbląskiego. Planowane zamierzenie obejmuje m.in. budowę: drogi dojazdowej (od drogi wojewódzkiej do terenów bazy w kierunku Kanału Elbląskiego), parkingów dla samochodów osobowych i autobusów, pola biwakowego z 41 miejscami biwakowymi o powierzchni 4360m² na 400 osób, terenów rekreacyjnych w tym boisk sportowych (do siatki i piłki nożnej), placu zabaw oraz pomostu widokowego (w zalewie wodnym przy ujściu potoku Klepina do Kanału Elbląskiego), 4 drewnianych wiat zadaszeń, ogrodzenia drewnianego, kabin i kontenerów sanitarnych, zbiorników bezodpływowych na ścieki sanitarne, niezbędnej infrastruktury technicznej w tym przebudowy sieci elektroenergetycznej oraz przyłącza wodociągowego z rur PE. Po uzyskaniu wymaganych opinii w drodze postanowienia stwierdzono brak obowiązku opracowania raportu oddziaływania inwestycji na środowisko. Na terenie objętym planowanym przedsięwzięciem znajdują się tereny leśne przewidziane pod drogę dojazdową (dz. Nr 3043/7 o pow. 0,22ha). Do wycinki można przeznaczyć tylko drzewa, które kolidują z planowanymi robotami (budową drogi i innej infrastruktury towarzyszącej). Należy uzyskać stosowne decyzje dotyczące wyłączenia w/w gruntu z użytkowania leśnego na etapie przed uzyskaniem pozwolenia na budowę. Należy zapewnić przestrzeganie przepisów higieniczno-sanitarnych związanych z ochroną zdrowia przy projektowaniu, realizacji i użytkowaniu inwestycji. Teren wraz z urządzeniami pola biwakowego utrzymywać w należyтым stanie sanitarno-porządkowym. Na terenie pola rekreacyjno-biwakowego zapewnić punkty poboru wody zdatnej do picia.

2. Wymagania dotyczące ochrony środowiska konieczne do uwzględnienia w projekcie budowlanym :

W planowanym rozwiązaniu należy uwzględnić postęp naukowo techniczny i wymagania ochrony środowiska oraz przestrzegać wymagania ochrony środowiska a w szczególności art. 140, 141, 142, 143, 144, 145, 146 ustawy z dnia 27 kwietnia 2001r. - Prawo ochrony środowiska (jednolity tekst Dz. U. z 2008r. Nr 25, poz. 150 z późn. zmianami). Obowiązuje zastosowanie rozwiązań technicznych minimalizujących negatywne oddziaływanie inwestycji podczas realizacji oraz eksploatacji a w szczególności :

- zastosować rozwiązania techniczne uniemożliwiające powstanie awarii instalacji zagrażającej przedostawaniu się nieoczyszczonych wód opadowych z dróg, placów utwardzonych i parkingów do środowiska.
- projekt bazy należy wykonać z zachowaniem wszystkich obowiązujących warunków techniczno-budowlanych i norm oraz przepisów higieniczno-sanitarnych
- zachować warunki bezpieczeństwa podczas wykonywania robót, teren robót oznakować i zabezpieczyć przed dostępem osób niepowołanych

3) Wymogi w zakresie ograniczania transgranicznego oddziaływania na środowisko : nie dotyczy - nie prowadzono postępowania dotyczącego transgranicznego oddziaływania na środowisko.

4) Stwierdzenie konieczności utworzenia obszaru ograniczonego użytkowania : Z przeprowadzonego postępowania w sprawie oceny oddziaływania zamierzenia na środowisko nie wynika obowiązek utworzenia obszaru ograniczonego użytkowania .

Jednocześnie postanawiam nałożyć na wnioskodawcę następujące obowiązki : dotyczące zapobiegania , ograniczania oraz monitorowania oddziaływania przedsięwzięcia na środowisko polegające na : nie nakłada się obowiązku monitorowania oddziaływania przedsięwzięcia na środowisko

2) wykonanie kompensacji przyrodniczej : nie nakłada się obowiązku wykonania kompensacji przyrodniczej

3) przedstawienie analizy porealizacyjnej w terminieobejmującej następujący zakres :
- nie nakłada się obowiązku przedstawienia analizy po realizacyjnej ponieważ nie nałożono obowiązku opracowania raportu o oddziaływaniu przedsięwzięcia na środowisko

Uzasadnienie

Zarząd Dróg Powiatowych w Elblągu z/s w Pasłęku złożył wniosek o wydanie decyzji o środowiskowych uwarunkowaniach zgody na realizację przedsięwzięcia w zakresie jego oddziaływania na środowisko. W związku z tym wystąpiono do Państwowego Powiatowego Inspektora Sanitarnego dla Miasta i Powiatu Elbląg oraz Starostwa Powiatowego w Elblągu Wydział Rolnictwa i Ochrony Środowiska o wydanie stosownych opinii o potrzebie sporządzenia i ewentualnym zakresie raportu oddziaływania przedsięwzięcia na środowisko. Uzyskano stosowne uzgodnienia w/w organów i na ich podstawie wydano postanowienie o odstąpieniu od sporządzenia raportu oddziaływania przedsięwzięcia na środowisko. Z przeprowadzonego postępowania wynika, że po spełnieniu wymaganych prawem obowiązków jego realizacja nie będzie w sposób znaczący oddziaływać na środowisko. Po wszczęciu postępowania administracyjnego w sprawie wydania decyzji oraz w toku postępowania administracyjnego nie wpłynęły żadne uwagi i wnioski dotyczące przedsięwzięcia. Środowiskowe uwarunkowania zgody na zrealizowanie przedsięwzięcia polegającego na budowie bazy rekreacyjno-wypoczynkowej przy Kanale Elbląskim wraz z drogą dojazdową na działkach Nr : 19/1, 19/2, 19/3, 3043/7 i Nr 49/5 w obrębie geodezyjnym Katy gmina Pasłęk, w sąsiedztwie pochylni Buczyńiec uzgodniono z Państwowym Powiatowym Inspektorem Sanitarnym dla Miasta i Powiatu Elbląg (Postanowienie znak : ZNS-4316/45/2/08 z dnia 07.07.2008r.) oraz Starostą Elbląskim (Postanowienie znak: OŚROL-II-7633-4/08 z dn. 16.05.2008r.). Wszystkie uwagi i wnioski zawarte w w/w uzgodnieniach zostały umieszczone w tekście decyzji. Zobowiązanie do przestrzegania warunków projektowania, realizacji i eksploatacji określonych w decyzji w tym uzyskanych w trakcie procedury jej uzgodnień dają gwarancje iż planowane przedsięwzięcie nie będzie stanowić zagrożenia dla środowiska i zdrowia ludzi.

POUCZENIE

1. Od niniejszej decyzji służy stronom odwołanie do Samorządowego Kolegium Odwoławczego w Elblągu za pośrednictwem Burmistrza Pasłęka w terminie 14 dni od dnia opublikowania niniejszej decyzji .
2. Decyzję o środowiskowych uwarunkowaniach dołącza się do wniosku o wydanie decyzji , o której mowa w art.46 ust. 4 ustawy z dnia 27 kwietnia 2001r. Prawo ochrony środowiska Wniosek ten powinien być złożony nie później niż przed upływem czterech lat od dnia, w którym decyzja o środowiskowych uwarunkowaniach stała się ostateczna. W/w termin może ulec wydłużeniu o dwa lata, jeżeli realizacja planowanego przedsięwzięcia mogącego znacząco oddziaływać na środowisko przebiega etapowo oraz nie zmieniły się warunki określone w decyzji o środowiskowych uwarunkowaniach .

Załączniki :

Nr 1 – charakterystyka całego przedsięwzięcia

Otrzymują :

1. Zarząd Dróg Powiatowych w Elblągu z/s w Pasłęku, ul. Dworcowa 6, 14-400 Pasłęk
2. Regionalny Zarząd Gospodarki Wodnej w Gdańsku ul. Franciszka Rogaczewskiego 9/19 80-804 Gdańsk.
3. Zarząd Dróg Wojewódzkich w Olsztynie, Rejon Dróg Wojewódzkich w Elblągu ul. Junaków 3, 82-300 Elbląg.
4. Lasy Państwowe, Nadleśnictwo Dobrocin, 14-330 Małdyty.
5. Wojewódzki Urząd Ochrony Zabytków w Olsztynie Delegatura w Elblągu ul. Św. Ducha 19, 82-300 Elbląg.
6. Regionalny Zarząd Lasów Państwowych w Olsztynie ul. M. Zientary Małewskiej 51/53, 10-308 Olsztyn. 7.a/a.

Do wiadomości :

1. Starostwo Powiatowe w Elblągu ul. Saperów 14a .
2. Państwowy Powiatowy Inspektor Sanitarny dla Miasta i Powiatu Elbląg ul. Królewiecka 195 , 82-300 Elbląg .

**Z up. Burmistrza
Sekretarz Gminy**

Zenon Jeleński



CHARAKTERYSTYKA PRZEDSIĘWZIĘCIA

I. Rodzaj przedsięwzięcia :

Budowa bazy rekreacyjno-wypoczynkowej przy Kanale Elbląskim wraz z drogą dojazdową

II. Lokalizacja Przedsięwzięcia :

Działki Nr : 19/1, 19/2, 19/3, 3043/7 i Nr 49/5 w obrębie geodezyjnym Kąty gmina Pasłęk, w sąsiedztwie pochylni Buczyniec na Kanale Elbląskim

III. Przeznaczenie przedsięwzięcia :

Poprawa warunków obsługi turystycznej Kanału Elbląskiego wpisanego do rejestru zabytków techniki i położonego w obrębie obszarów Chronionego Krajobrazu

IV. Opis techniczno-użytkowy :

Budowa bazy rekreacyjno-wypoczynkowej obejmuje m.in. wykonanie : drogi dojazdowej (od drogi wojewódzkiej do terenów bazy w kierunku Kanału Elbląskiego), parkingów dla samochodów osobowych i autobusów, pola biwakowego z 41 miejscami biwakowymi o powierzchni 4360m² na 400 osób, terenów rekreacyjnych w tym boisk sportowych (do siatki i piłki nożnej), placu zabaw oraz pomostu widokowego (w zalewie wodnym przy ujściu potoku Klepina do Kanału Elbląskiego), 4 drewnianych wiat zadaszeń, ogrodzenia drewnianego, kabin i kontenerów sanitarnych, zbiorników bezodpływowych na ścieki sanitarne, niezbędnej infrastruktury technicznej w tym przebudowy sieci elektroenergetycznej oraz przyłącza wodociągowego z rur PE.

V. Opis zajmowanych nieruchomości oraz dotychczasowego sposobu ich wykorzystania i pokrycia szata roślinną :

Teren lokalizacji jest obszarem niezabudowanym. Na terenie objętym planowanym przedsięwzięciem znajdują się tereny leśne o pow. 0,22 ha. Do wycinki można przeznaczyć tylko drzewa, które kolidują z planowanymi robotami (budową drogi i innej infrastruktury towarzyszącej). Na tym terenie nie występuje starodrzew oraz inne drzewa objęte specjalną ochroną .

VI. Rodzaj technologii i warianty jej realizacji :

Przewiduje się wykonanie nawierzchni drogowej oraz placów i chodników z kostek i płytek kamiennych na podbudowie z kruszyw naturalnych z kanalizacją burzową z rur PVC. Nie przewiduje się rozwiązań wariantowych.

VII. Przewidywana ilość wykorzystywanej wody , surowców , materiałów , paliw i energii :

Przewiduje się wykorzystanie wody w ilości 5,0m³/ dobę. Zapotrzebowanie na energię elektryczną wynosi 10,0 kW. Nie przewiduje się wykorzystania do celów technologicznych innych surowców , materiałów i energii.

**Z up. Burmistrza
Sekretarz Gminy**

Zenon Jeleński

BGK-7624/16/2008/09/KL

POSTANOWIENIE

Na podstawie art 113 § 1 i § 3 ustawy z dnia 14 czerwca 1960 roku - Kodeks Postępowania Administracyjnego (Dz. U. z 2000 r. Nr 98 poz. 1071 z późniejszymi zmianami).

p o s t a n a w i a m

dokonać sprostowania oczywistej omyłki pisarskiej w treści decyzji Nr BGK- 7624/16/2008/KL z dnia 21.07.2008r. poprzez zmianę na stronie pierwszej w wersie 12, 13,14,15 ; na stronie drugiej w wersie 25, 26, 27 oraz na stronie trzeciej w wersie 9, 10 przedmiotowej decyzji numeracji działek z omyłkowo wpisanych numerów na prawidłowe numery .

W wyniku sprostowania ww. decyzji zdanie na stronie pierwszej w wersie 12,13,14,15 : środowiskowe uwarunkowania zgody na realizację przedsięwzięcia polegającego na : budowie bazy rekreacyjno-wypoczynkowej przy Kanale Elbląskim wraz z drogą dojazdową na działkach Nr : 19/1, 19/2, 19/3, 3043/7 i Nr 49/5 w obrębie geodezyjnym Kąty gmina Pasłek, w sąsiedztwie pochylni Buczyniec.

otrzymuje brzmienie : środowiskowe uwarunkowania zgody na realizację przedsięwzięcia polegającego na : budowie bazy rekreacyjno-wypoczynkowej przy Kanale Elbląskim wraz z drogą dojazdową na działkach Nr : 19/1, 19/2, 19/3, 3043/7, 49/5, 52/4 w obrębie geodezyjnym Kąty gmina Pasłek, w sąsiedztwie pochylni Buczyniec.

oraz zdanie na stronie drugiej w wersie 25,26,27 : Środowiskowe uwarunkowania zgody na zrealizowanie przedsięwzięcia polegającego na budowie bazy rekreacyjno-wypoczynkowej przy Kanale Elbląskim wraz z drogą dojazdową na działkach Nr : 19/1, 19/2, 19/3, 3043/7 i Nr 49/5 w obrębie geodezyjnym Kąty gmina Pasłek **otrzymuje brzmienie :** Środowiskowe uwarunkowania zgody na zrealizowanie przedsięwzięcia polegającego na budowie bazy rekreacyjno-wypoczynkowej przy Kanale Elbląskim wraz z drogą dojazdową na działkach Nr : 19/1, 19/2, 19/3, 3043/7, 49/5, 52/4 w obrębie geodezyjnym Kąty gmina Pasłek;

oraz zdanie na stronie trzeciej w wersie 9 i 10 : Działki Nr : 19/1, 19/2, 19/3, 3043/7 i Nr 49/5 w obrębie geodezyjnym Kąty gmina Pasłek, w sąsiedztwie pochylni Buczyniec na Kanale Elbląskim **otrzymuje brzmienie :** Działki Nr : 19/1, 19/2, 19/3, 3043/7, 49/5, 52/4 w obrębie geodezyjnym Kąty gmina Pasłek, w sąsiedztwie pochylni Buczyniec na Kanale Elbląskim

U z a s a d n i e n i e

Sprostowania dokonuje się z urzędu, w wyniku otrzymania informacji z Zarządu Dróg Powiatowych w Elblągu z siedzibą w Pasłuku o zaistnieniu omyłki. Sprostowanie nie ma wpływu na istotę decyzji.

Ustalenie powyższego stanu faktycznego i prawnego pozwoliło orzec jak w sentencji.

Na postanowienie służy stronom zażalenie do Samorządowego Kolegium Odwoławczego w Elblągu, które można wnieść za pośrednictwem Burmistrza Pasłęka w terminie 7 dni od daty jego otrzymania.

Otrzymują :

1. Zarząd Dróg Powiatowych w Elblągu z/s w Pasłuku, ul. Dworcowa 6, 14-400 Pasłek
2. Zarząd Dróg Wojewódzkich w Olsztynie, Rejon Dróg Wojewódzkich w Elblągu ul. Junaków 3, 82-300 Elbląg.
3. Regionalny Zarząd Gospodarki Wodnej w Gdańsku ul. Franciszka Rogaczewskiego 9/19 80-804 Gdańsk.
4. Regionalny Zarząd Lasów Państwowych w Olsztynie ul. Kościuszki 46/48, 10-959 Olsztyn.
5. Nadleśnictwo Dobrocin, 14-330 Małdyty.
6. Wojewódzki Urząd Ochrony Zabytków w Olsztynie Delegatura w Elblągu ul. Św. Ducha 19, 82-300 Elbląg.
7. a/a.

Do wiadomości :

1. Starostwo Powiatowe w Elblągu ul. Saperów 14a, 82-300 Elbląg .

BURMISTRZ PASŁĘKA

dr Wiesław Sniecikowski

W Y S T A W I E N I E	ZARZĄD DRÓG POWIATOWYCH w ELBLĄGU z/s w PASŁĘKU	W Y S T A W I E N I E
	24-06-2009	
	Nr 1274	PODPIS Wakarski



Gdańsk, 2009-06-22

UWhm-514-03-066m/7353/09/PW.3124

Zarząd Dróg Powiatowych
w Elblągu z s. w Pasłęku
14-400 PASŁĘK
ul. Dworcowa 6

dot.: budowy bazy rekreacyjno – biwakowej w Kątach (na dolnym stanowisku pochylni Buczyniec)

Regionalny Zarząd Gospodarki Wodnej w Gdańsku poniżej przedstawia swoje stanowisko w sprawie rozwiązań technicznych budowy bazy rekreacyjno – biwakowej w Kątach (na dolnym stanowisku pochylni Buczyniec):

1. Sprawa poboru wody

W stosunku do roku 2002r zmiana uległa sytuacja na studni Buczyniec w administracji RZGW. Od dwóch lat przy obecnym poborze woda jest zdatna do picia bez konieczności uzdatniania. Dodatkowy pobór w ilości 5m³/dobę (o dużej nierównomierności w ciągu doby) najprawdopodobniej spowoduje, że ponownie woda stanie się niezdatna do picia i będzie konieczna naprawa (koszt naprawy wykonywanej w 2006r wyniósł 6091 zł). W roku bieżącym przewiduje się zlecenie wykonania serwisu hydroforni przez CWŻ – koszt serwisu ok. 2000zł oraz zastosowanie tabletek uzdatniających wodę zapobiegawczo – koszt ok. 400 zł/rocznie. Ponadto RZGW, by docelowo rozwiązać problem wody pitnej planuje wykonać wodociąg lokalny z ujęcia wody we wsi Kąty. Przewidywany czas realizacji – po roku 2012. Oczekujemy na deklarację ze strony inwestora i przyszłego użytkownika bazy w sprawie ponoszenia kosztów ewentualnej naprawy złoza i utrzymania studni i hydroforni w Buczyńcu oraz partycypacji w kosztach budowy nowego wodociągu oraz hydroforni

2. Sprawa ogrodzenia bazy od strony torowiska

Wnosimy o wykonanie ogrodzenia z żerdzi oddzielającego bazę (w szczególności boisko) od torowiska pochylni

3. Sprawa odprowadzenia i oczyszczenia ścieków pochodzących z bazy (w tym dróg i parkingów)

W przypadku, gdyby w trakcie eksploatacji bazy okazało się, że istniejące rozwiązania powodują przedostawanie się zanieczyszczonych wód do gruntu – zajdzie konieczność wykonania kanalizacji deszczowej i oczyszczania wód na koszt inwestora

Warunki wykonania urządzeń wodnych:

- uzyskanie pozwolenia wodnoprawnego
- zawarcie z RZGW Gdańsk umowy użytkowania

- zgłoszenie rozpoczęcia i zakończenia części hydrotechnicznej prac do Nadzoru Wodnego Buczyniec
- wywiezienie gruntu wydobytego z osadnika
- niedopuszczalne jest rozszandorowanie istniejącego osadnika i umożliwienie swobodnego przepływu kajaków pomiędzy osadnikiem a Kanałem Elbląskim
- uporządkowanie terenu działki 49/1 po zakończeniu robót
- zbieranie śmieci z terenu bazy oraz pomostów i osadnika
- konserwacja pomostów (wraz z schodami zejściowymi)
- utrzymywanie osadnika na odcinku graniczącym z pomostami
- systematyczne oczyszczanie nowego osadnika piasku (powstałego z wydzielenia części dotychczasowego osadnika) – w przypadku zaniedbania tego obowiązku i spowodowania tym konieczności odmulenia pozostałej części osadnika lub Kanału Elbląskiego administrator bazy będzie ponosił koszty prac odmuleniowych, w tym zdemontuje pomosty na własny koszt w zakresie niezbędnym do wykonania prac

Niniejsze pismo nie zwalnia od obowiązku uzyskania pozwolenia wodnoprawnego.

Rozdzielnik:

1. Adresat
2. NZR
3. ZGPW
4. UW

Z-ca Dyrektora
dr inż. J. W. Wóblewski



W P L Y N I E N O	ZARZĄD DRÓG POWIATOWYCH w ELBLĄGU z/s w PASŁĘKU	W Y S Ł A N O
	02-07-2009	
	Nr 1346	PODPIS <i>Kalkonka</i>



Gdańsk, 2009-06-29

UWhm-514-03-066m/7353/09/PW3.13.1

Zarząd Dróg Powiatowych
w Elblągu z s. w Pasłęku
14-400 PASŁĘK
ul. Dworcowa 6

dot.: budowy bazy rekreacyjno – biwakowej w Kątach (na dolnym stanowisku pochylni Buczyniec)

Regionalny Zarząd Gospodarki Wodnej w Gdańsku w uzupełnieniu pisma UWhm-514-03-066n/7353/09/PW3124 z dnia 2009-06-22 wyjaśnia, że działka nr 49/1 (wspomniana w powyższym piśmie) uległa podziałowi, stąd prace budowlane będą prowadzone na działkach nr 49/5 i 49/2. W związku z powyższym z RZGW Gdańsk należy zawrzeć umowę użytkowania na część działki 49/5 oraz umowę dzierżawy na część działki 49/2 a po zakończeniu robót doprowadzić je do stanu pierwotnego. W tym zakresie należy także poprawić część opisową projektu zagospodarowania terenu.

Oczekujemy na deklarację ze strony inwestora i przyszłego użytkownika bazy w sprawie ponoszenia kosztów ewentualnej naprawy złoża oraz partycypacji w kosztach utrzymywania studni i hydroforni a także budowy nowego wodociągu. Informujemy, że w przyszłej umowie dotyczącej poboru wody zostaną zawarte powyższe warunki oraz uwarunkowania techniczne z pisma EHhm-514-3-66e/2002/3378.

Z-ca DYREKTORA
[Signature]
inż. Henryk Jateczak

Rozdzielnik:

1. Adresat
2. NZR
3. ZGPW
4. MS (w załączeniu kserokopie pism EHhm-514-3-66e/2002/3378 z dn. 2002-12-04 i UWhm-514-0-066m/7353/09/PW3124 z dn. 2009-06-22)
5. IE (w załączeniu kserokopie pism EHhm-514-3-66e/2002/3378 z dn. 2002-12-04 i UWhm-514-0-066m/7353/09/PW3124 z dn. 2009-06-22)
6. UW

W P L Y N E O	ZARZĄD DRÓG POWIATOWYCH w ELBLĄGU z/s w PASŁĘKU	W Y S L A N O
	02-07-2009	
	Nr 1346	PODPIS <i>Henryk Jateczak</i>



Gdańsk, 2009-06-29

UWhm-514-03-066m/7353/09/PW3.13.1

Zarząd Dróg Powiatowych
w Elblągu z s. w Pasłęku
14-400 PASŁĘK
ul. Dworcowa 6

dot.: budowy bazy rekreacyjno – biwakowej w Kątach (na dolnym stanowisku pochylni Buczyniec)

Regionalny Zarząd Gospodarki Wodnej w Gdańsku w uzupełnieniu pisma UWhm-514-03-066n/7353/09/PW3124 z dnia 2009-06-22 wyjaśnia, że działka nr 49/1 (wspomniana w powyższym piśmie) uległa podziałowi, stąd prace budowlane będą prowadzone na działkach nr 49/5 i 49/2. W związku z powyższym z RZGW Gdańsk należy zawrzeć umowę użytkowania na część działki 49/5 oraz umowę dzierżawy na część działki 49/2 a po zakończeniu robót doprowadzić je do stanu pierwotnego. W tym zakresie należy także poprawić część opisową projektu zagospodarowania terenu.

Oczekujemy na deklarację ze strony inwestora i przyszłego użytkownika bazy w sprawie ponoszenia kosztów ewentualnej naprawy złoża oraz partycypacji w kosztach utrzymywania studni i hydroforni a także budowy nowego wodociągu. Informujemy, że w przyszłej umowie dotyczącej poboru wody zostaną zawarte powyższe warunki oraz uwarunkowania techniczne z pisma EHhm-514-3-66e/2002/3378.

Z-ca DYREKTORA
Henryk Jateczak
inż. Henryk Jateczak

Rozdzielnik:

1. Adresat
2. NZR
3. ZGPW
4. MS (w załączeniu kserokopie pism EHhm-514-3-66e/2002/3378 z dn. 2002-12-04 i UWhm-514-0-066m/7353/09/PW3124 z dn. 2009-06-22)
5. IE (w załączeniu kserokopie pism EHhm-514-3-66e/2002/3378 z dn. 2002-12-04 i UWhm-514-0-066m/7353/09/PW3124 z dn. 2009-06-22)
6. UW

ZDP-DM/1274/ 1346/ 519 /09

Pasłek, dnia 03.07.2009 r.

W P L Y N E L O	ZARZĄD DRÓG POWIATOWYCH w ELBLĄGU z/s w PASŁĘKU	W Y S Ł A N O
	03 -07- 2009	
	Nr 508	
	PODPIS <i>M. Łukaszyk</i>	

**Regionalny Zarząd Gospodarki
Wodnej w Gdańsku**
ul. F. Rogaczewskiego 9/19
80-804 Gdańsk

dot. budowy bazy rekreacyjno – biwakowej przy pochylni Buczyniec, gm. Pasłek

W nawiązaniu do pism: UWm-514-03-66m/7353/09/PW3124 z dnia 22.06.2009 r. i UWm-514-03-066m/7353/09/PW3131 z dnia 29.06.2009 r. Zarząd Dróg Powiatowych w Elblągu z/s w Pasłęku informuje, że deklaruje partycypację w kosztach:

1. Utrzymania i naprawy ujęcia wody od momentu oddania do użytkowania bazy do momentu wybudowania wodociągu.
2. Budowy przyszłego wodociągu.

Szczegółowe zasady zostaną określone w odrębnych umowach z uwzględnieniem warunków zawartych w powyższych pismach i uwarunkowaniach technicznych zawartych w piśmie EHm-514-3-66e/2002/3378 z dnia 04.12.2002 r.

Zarząd Dróg Powiatowych w Elblągu zawrze umowę użytkowania części działki nr 49/5 oraz umowę dzierżawy na część działki nr 49/2 przed rozpoczęciem budowy, a po zakończeniu robót doprowadzi je do stanu pierwotnego. Pozostałe warunki podane przez RZGW Gdańsk będą realizowane sukcesywnie.

D Y R E K T O R

mgr inż. Marian Łukaszyk

**Wypis skrócony z rejestru gruntów
z właścicielami i komentarzami**

Województwo warmińsko-mazurskie
Powiat elbląski

Jednostka ewidencyjna 280407_5, Pasłek - Obszar Wiejski, Obręb Nr 0015, Kąty

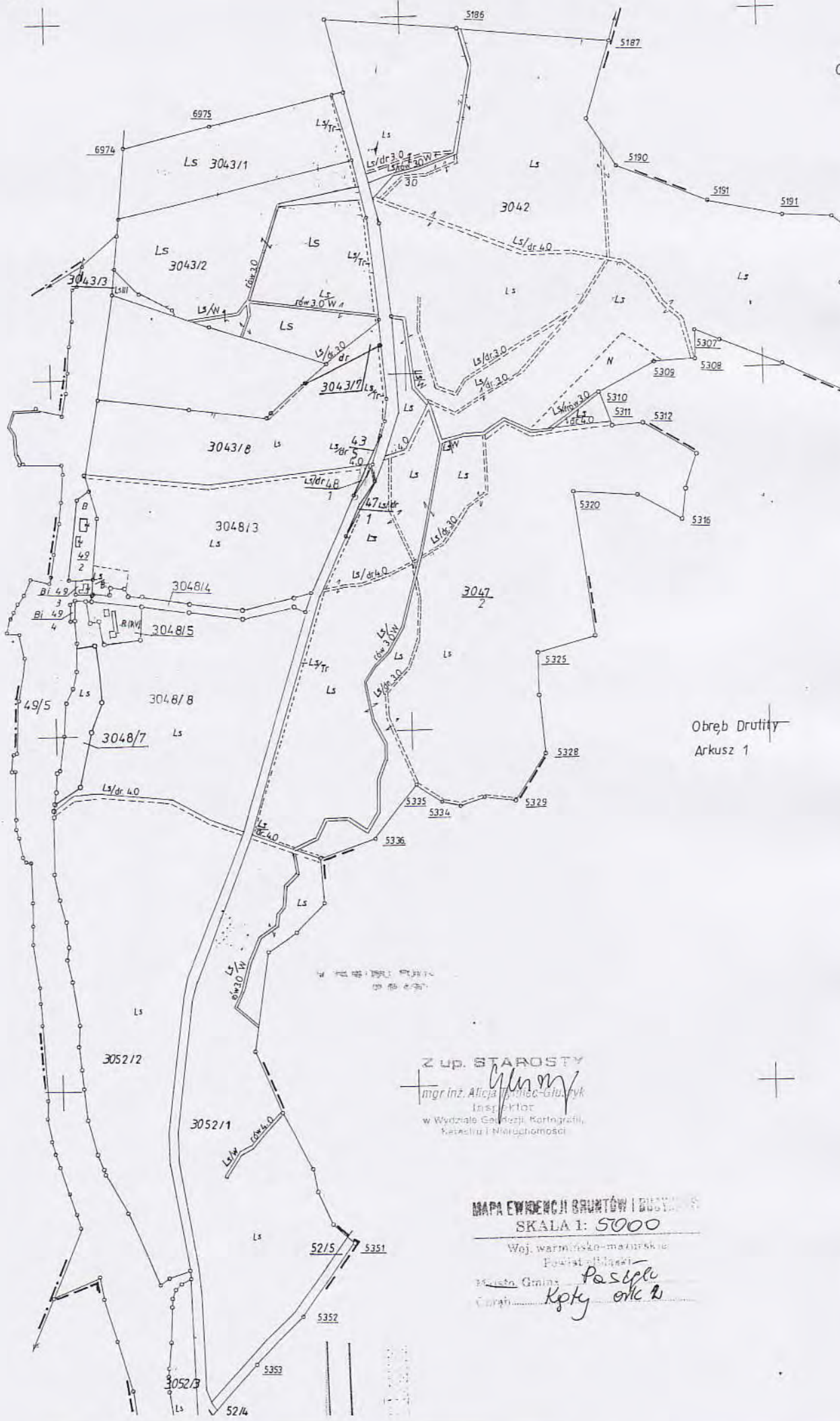
NUMER		Władający	NAZWISKO I IMIĘ (NAZWA)	UDZ.	ADRES ZAMIESZKANIA (SIEDZIBA)	J.R.	
obręb	arkusz	działka	POW. [ha]	WŁAD.	miejsowość ulica nr		
			Właściciel	Powiat Elbląski	1/1	82-300 Elbląg, Saperów 14A	
			Zarządca	Zarząd Dróg Powiatowych w Elblągu z siedzibą w Pasleku	1/1	14-400 Pasłek, Dworcowa 6	
280407_5.0015	1	19/1	2.8100	[położ. : Kąty]		[nom. praw. KW 68655]	22
							Komentarz do JR: G00022
							Id dz. : 280407_5.0015.19/1
280407_5.0015	1	19/2	0.4400	[położ. : Kąty]		[nom. praw. KW 68655]	22
							Komentarz do JR: G00022
							Id dz. : 280407_5.0015.19/2
280407_5.0015	1	19/3	0.0600	[położ. : Kąty]		[nom. praw. KW 68655]	22
							Komentarz do JR: G00022
							Id dz. : 280407_5.0015.19/3
			Właściciel	Skarb Państwa - Starosta Elbląski	1/1	82-300 Elbląg, Saperów 14a	
			Zarządca	Regionalny Zarząd Gospodarki Wodnej W Gdańsku	1/1	80-804 Gdańsk, Fr. Rogaczewskiego 9/19	
280407_5.0015	2	49/2	0.3444	[położ. : Kąty]		[nom. praw. KW 69915]	21
				Kom.: Kanał Elbląski wpisany do rejestru zabytków nr 42/78 decyzja nr K1-I-2434/78 z dnia 01.08.1978 r.			Komentarz do JR: G00021
							Id dz. : 280407_5.0015.49/2
			Właściciel	Skarb Państwa	1/1		
			Zarządca	Regionalny Zarząd Gospodarki Wodnej W Gdańsku	1/1	80-804 Gdańsk, Fr. Rogaczewskiego 9/19	
280407_5.0015	2	49/5	10.3993	[położ. : Kąty]		[nom. praw. KW 69914]	30
							Komentarz do JR: G00030
							Id dz. : 280407_5.0015.49/5
			Właściciel	Województwo Warmińsko-Mazurskie	1/1	10-575 Olsztyn, J. Piłsudskiego 7/9	
			Trwały zarząd	Zarząd Dróg Wojewódzkich W Olsztynie	1/1	10-602 Olsztyn, Pstrowskiego 28b	
280407_5.0015	2	52/4	2.4800	[położ. : Droga Wojewódzka Nr 526]		[nom. praw. KW 69569]	8
							Komentarz do JR: G00008
							Id dz. : 280407_5.0015.52/4
			Właściciel	Powiat Elbląski	1/1	82-300 Elbląg, Saperów 14A	
			Trwały zarząd	Zarząd Dróg Powiatowych w Elblągu z siedzibą w Pasleku	1/1	14-400 Pasłek, Dworcowa 6	
280407_5.0015	2	3043/7	0.2200	[położ. : Kąty]		[nom. praw. KW 70110]	31
							Komentarz do JR: G00031
							Id dz. : 280407_5.0015.3043/7

II. działek: **7** Suma pow.: **16.7537** Słownie : szesnaście hektarów siedem tysięcy pięćset trzydzieści siedem m2

Sporządzono według stanu na dzień 2009.06.03.

Sporządził(a): Alicja Tymiec-Głuszyk

Z up. STAROSTY
mgr inż. Alicja Tymiec-Głuszyk
w Wydziale Geodezji, Kartografii,
Katastru i Nieruchomości



Obręb Śliwice
Arkusz 2

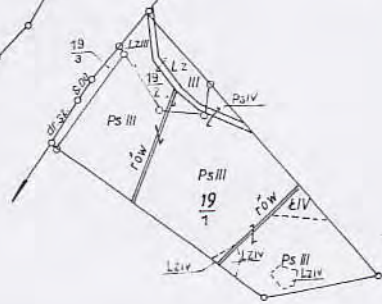
Obręb Drutiny
Arkusz 1

Z up. STAROSTY
mgr inż. Alicja *Alicja* Głuszyk
Inst. Artor
w Wydziale Geodezji, Kartografii,
Rejestru i Nieruchomości

MAPA EWIDENCJI BRUNTÓW I BUDYŃ
SKALA 1: 5000
Woj. iwarmińsko-mazurskie
Powiat. *Śliwice*
Miasto Gmina *Paśćpole*
Ciepł. *Kopycyno*

3052/3
52/4

Wiwica '22



OPGK OLSZTYN
Cygan
 Olsztyn, ul. Wolności 10
 w Wydziale Geodezji Kartografii,
 Katedra i Biurochomád

Obręb Kąty
 Ark. 2/21

MAPA EWIDENCYJNA BRUNTÓW I BUDYNKÓW
 SKALA 1: 5000

Woj. warmińsko-mazurskie
 Powiat elbląski
 Miasto, Gmina *Postole*
 Obręb *Kąty 02/1*

MAPA EWIDENCYJNA 1:5000

- 1 Osnowa: układ "65"
- 2 Materiały źródłowe: pierwszy mapy ewidencyjnej z roku 1968
 matryca mapy ewidencyjnej z roku 1968
- 3 Mapa ewidencyjna: wykreślona ręcznie przez OPGK Olsztyn w roku 1991



OKRĘGOWE -
 GEODEZYJNO -
 w
 Specjalista d/s Kor
 i Nadzoru Robót
[Signature]
 m gr. inż. Le szek Rac
 Olsztyn dn. 6. 07 1991

OW
 mD

II. CZĘŚĆ OPISOWA

1. Opis techniczny
2. Przedmiar robót

OPIS TECHNICZNY

1. Podstawa formalna opracowania

Umowa zawarta z Zarządem Dróg Powiatowych w Elblągu z/s w Pasłęku z dnia 26.05.2002r. na wykonanie projektu BAZY REKREACYJNO - BIWAKOWEJ koło Pochylni Buczyniec w Kątach gmina Pasłęk.

2. Cel i zakres opracowania

Celem niniejszego opracowania jest rozwiązanie koncepcyjne zagospodarowania basenu - osadnika piasku leżącego koło Pochylni Buczyniec w Kątach gmina Pasłęk.

Basen stanowi integralną część przyszłej Bazy Rekreacyjno- Biwakowej.

Zakres opracowania obejmuje:

- roboty czerpalne (oczyszczenie zbiornika),
- wykonanie przegrody dzielącej basen na osadnik i zbiornik rekreacyjny,
- wykonanie pomostu spacerowego

3. Materiały wyjściowe

- mapa sytuacyjno-wysokościowa z uzbrojeniem terenu w skali 1 :500,
- Wytyczne Inwestora - Zarządu Dróg Powiatowych w Elblągu z/s w Pasłęku,
- Dane przekazane przez RZGW w Gdańsku
- Pomiary w terenie dokonane podczas wizji lokalnej,
- Dokumentacja geotechniczna z września 2002r

4. Lokalizacja

Basen zlokalizowany jest na wysokości stanowiska dolnego pochylni Buczyniec i stanowić będzie integralną część przyszłych terenów rekreacyjnych.

5. Opis stanu istniejącego

Zbiornik wodny wykorzystywany jest jako osadnik piasku dla potoku Klepina.

Brzegi są zarośnięte i zaniedbane. Zbiornik jest częściowo zamulony.

6. Opis projektowanych rozwiązań technicznych

Przed przystąpieniem do wykonywania robót teren wokół zbiornika należy uporządkować.

Skarpy mają zachować nachylenie 1:3. W rejonie pomostów ewentualne ubytki zadarniować.

Roboty czerpalne

Zbiornik należy pogłębić do głębokości 1,4 m, t.j. rzędna dna 76,60.

Na całej powierzchni zbiornika średnia warstwa osadów dennych wynosi 0,5 m.

Konstrukcja zapory dzielącej basen na osadnik i zbiornik rekreacyjny

Zapora wykonana jest z palisady drewnianej - rzędna korony 79,00 wbitej w dno, podpartej narzutem kamiennym na geowłókninie.

Palisada z pali drewnianych \varnothing 12-14 cm długości 2,50m i 3,00 m jest zwieńczona kleszczem z połowizn drewnianych.

Kleszcz skręcony śrubami M 20x380.

Narzut kamienny jest ułożony na geowłókninie. Nachylenie narzutu 1:1, średnica kamienia 20 - 40 cm.

Konstrukcja pomostu

Pomost jest konstrukcji drewnianej - podkład rzędna 79.45 m n.p.m.

Zabezpieczenie od strony wody stanowi barierka stalowa.

Pale nośne pomostu \varnothing 16-18 cm długości 4,0 m wbite w dno na rzędna 75,24 m n.p.m.

Pale połączone są klamrami ciesielskimi z wzdłużnicami. Wzdłużnice - krawędziaki 16x16 cm.

Łączenia wzdłużnic na łbie pala z dwoma nakładkami. Do wzdłużnic przybić pokład pomostu.

Pokład wykonać z bali o grubości 5 cm. Przy krawędziach wykonać krawędzniki drewniane z łąty 3,8 x 6,3. Barierki stalowe z rur pionowych \varnothing 40 mm i poziomych \varnothing 32 mm.

Na pomost prowadzą dwa zejścia (schody) o konstrukcji stalowej z L 140, stopnie schodów drewniane z bali grubości 5cm.

Schody oparte z jednej strony o pomost drewniany z drugiej o belkę betonową.
Zabezpieczyć je barierami stalowymi jak na pomoście.

7. Warunki techniczne

Ochrona antykorozyjna elementów stalowych

typowy zestaw farb epoksydowych do powierzchni stalowych:

- Farba epoksydowa do gruntowania konstrukcji stalowych
- Farba epoksydowa nawierzchniowa do konstrukcji stalowych
- Farba epoksydowa nawierzchniowa do konstrukcji stalowych

Konserwacja drewna

Drewno należy zaimpregnować minimum dwukrotnie.

Mogą to być środki tradycyjne z atestami PZH lub środki oparte na żywicach metylosilikonowych (BTT- Polit. Gdańska) czy żywicach poliuretanowych (firma AWA - VOSS Gdańsk

Pale drewniane BN-65/9226-01

Geowłóknina

- masa powierzchniowa > 200 g/m²
- wytrzymałość na rozciąganie > 350 N/cm
- wytrzymałość na przebicie >1000 N

Projektował :

inż. Wincenty Kulbacki

uprawniony projektant. nr **156/01/OL**
bez ogran. spec. konstr.-bud.

Aktualizacja
Elbląg, maj 2009 r.

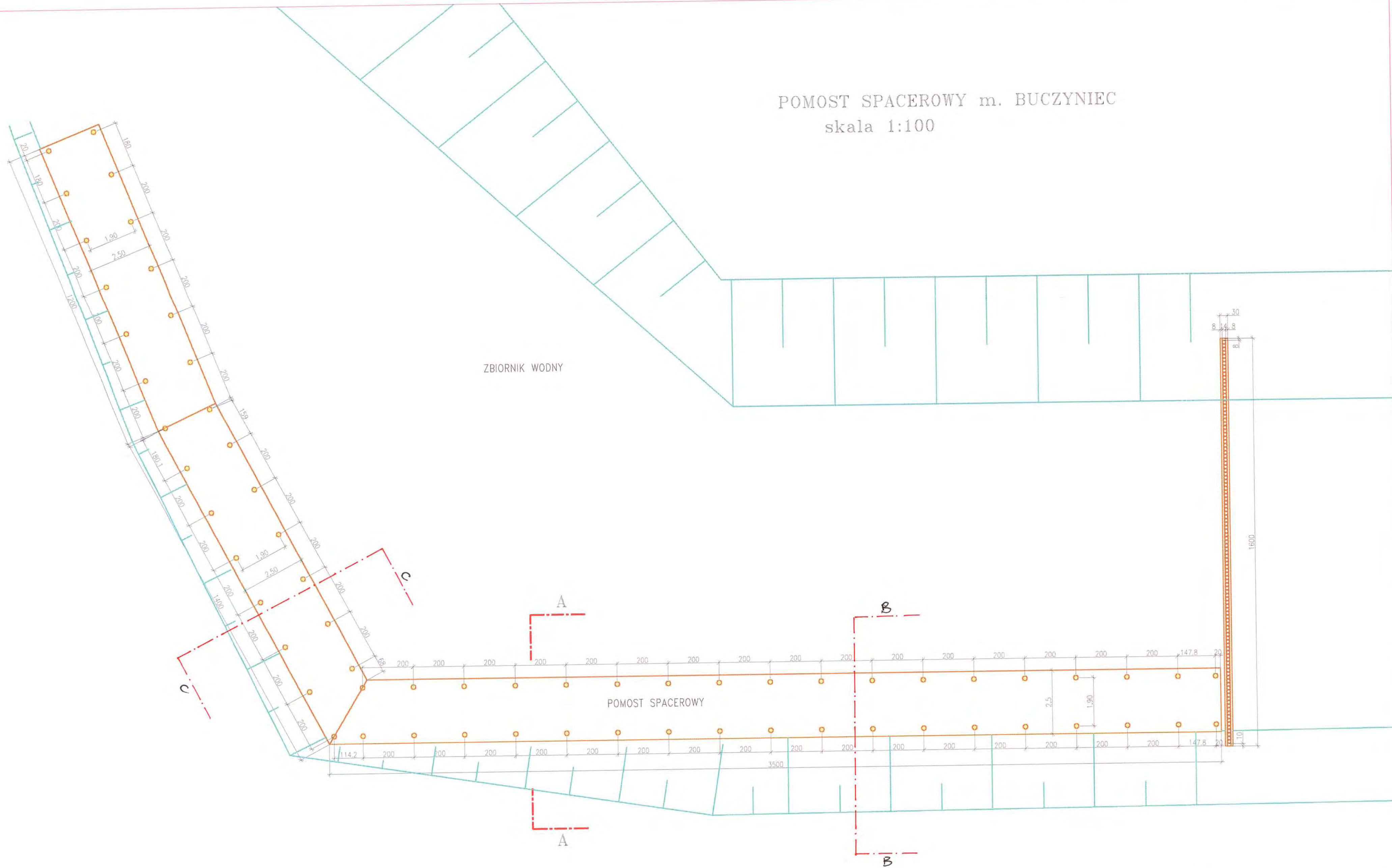
PRZEDMIAR ROBÓT

Nr	Opis	Jm	Ilość	Obliczenia
1	ROBOTY ZIEMNE			
1.1	Roboty pomiarowe przy liniowych robotach ziemnych, trasa strumieni i rzek o szerokości dna do 7·m (R= 0,955, M= 1,000, S= 1,000)	km	0,01	: 0,010=0,01
1.2	Roboty ziemne - oczyszczenie zalewu wykonywane koparkami zgarniakowymi z transportem urobku samochodami samowładowczymi na odległość do 1·km, koparka 0,25·m3, grunt kategorii I-II	m3	537,5	: 1075,00 * 0,50=537,5
1.3	Plantowanie skarp, dna rowów oraz skarp i korony nasypów przy robotach wodno - inżynieryjnych, wykopy, kategoria gruntu III (R= 0,955, M= 1,000, S= 1,000)	m2	122	: 122,00=122
1.4	Darniowanie skarp, na płask, bez humusu	m2	122	: 122,00=122
2	PRÓG PRZECIWRUMOWISKOWY			
2.1	Wykonanie palisady, kołki i słupki o średnicy 12-14·cm, głębokość wbicia 1.50·m, grunt kategorii III	m	16	: 16,00=16
2.2	Ułożenie geowłókniny przy palisadzie pod wodą	m2	48	: 16,00*3=48
2.3	Wykonanie narzutu kamiennego luzem, z obiektu pływającego, wyładunek mechaniczny, narzut z kamienia ciężkiego lub średniego	m3	23,04	: 1,20 * 1,20 * 16=23,04
3	POMOST			
3.1	Konstrukcje drewniane bez wyrębów, konstrukcje z krawędziaków	m3	3,123	: 0,16 * 0,16 * 122,00=3,1232
3.2	Podłogi pomostu z drewna łączonego na styk, deski lub bale o grubości 50·mm	m2	152,5	: 2,50 * 61,00=152,5
3.3	Montaż balustrad stalowych, z rur o średnicy do 60·mm	kg	420,408	Dn 40/2 : 34,00 * 1,20 * 2,56=104,448 Dn 38/2: 66,00 * 2,00 * 2,27=299,64 Blacha grub 6 mm: 0,20 * 0,20 * 2 * 34 * 6.0=16,32
3.4	Montaż balustrad stalowych, z rur o średnicy do 60·mm	kg	57	: 28,50 * 2=57
3.5	Konstrukcja stalowa schodów	kg	212	: 212,00=212
3.6	Konstrukcja schodów terenoeych z drewna łączonego na styk, deski lub bale o grubości 50·mm	m2	5	: 1,25 * 2,00 * 2=5
3.7	Ławy fundamentowe betonowe, prostokątne, szerokość do 0.6·m, transport betonu taczkami, japonkami	m3	0,15	: 0,15=0,15

III. CZĘŚĆ GRAFICZNA

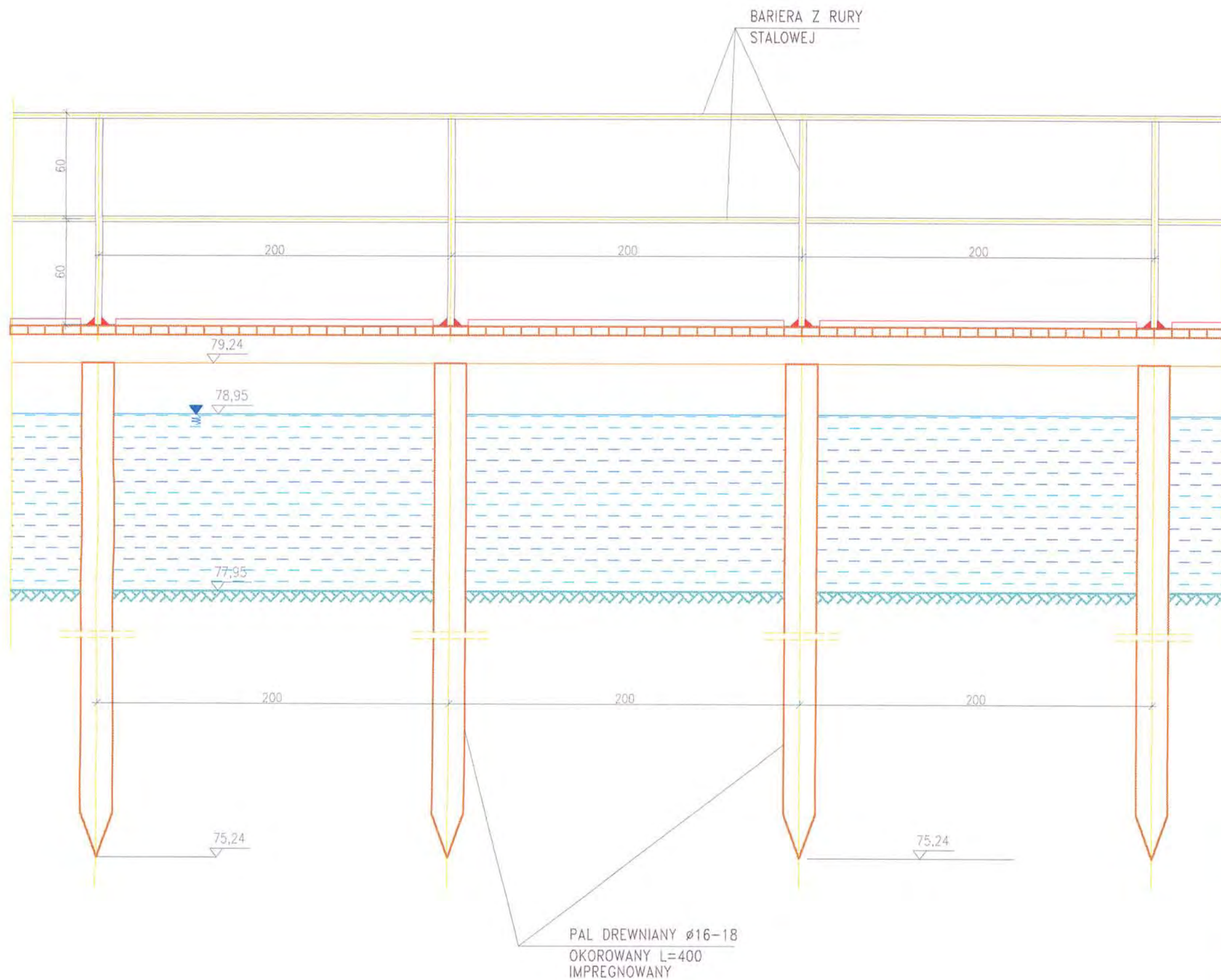
Plan sytuacyjny	skala 1 : 500
Pomost spacerowo – widokowy	skala 1 : 100
Widok pomostu od strony potoku	skala 1 : 25.
Przekrój poprzeczny pomostu	skala 1 : 25
Słupek bariery	skala 1 : 10
Próg przeciwrumowiskowy	skala 1 : 50.
Schody terenowe – przekrój poprzeczny B-B i C-C	skala 1 : 25.


POMOST SPACEROWY m. BUCZYNIC
 skala 1:100



 PRYWATNA PRACOWNIA PROJEKTOWA MGR INŻ. CRAZYNA SKOWRONSKA 82-303 LUBLĄG UL.ROBOCZNICZA 214/28 TELEFON 734 90 09	
NAZWA I ADRES OBIEKTU:	PB bazy rekreacyjno - biwakowej koło pochylni Buczyńiec w Głogach
TYTUŁ RYS.:	Pomost spacerowy
PROJEKTOWAŁ: (podpis)	Marian Majewicz
WSPÓŁPRACA: (podpis)	nr. ugr. 240/66/Gd mgr inż. Leszek Skowronski
BRANŻA:	nr. ugr. 1843/EV/9 hydratech.
DATA:	SKALA: 1:100
10.2002	NR RYS. 2

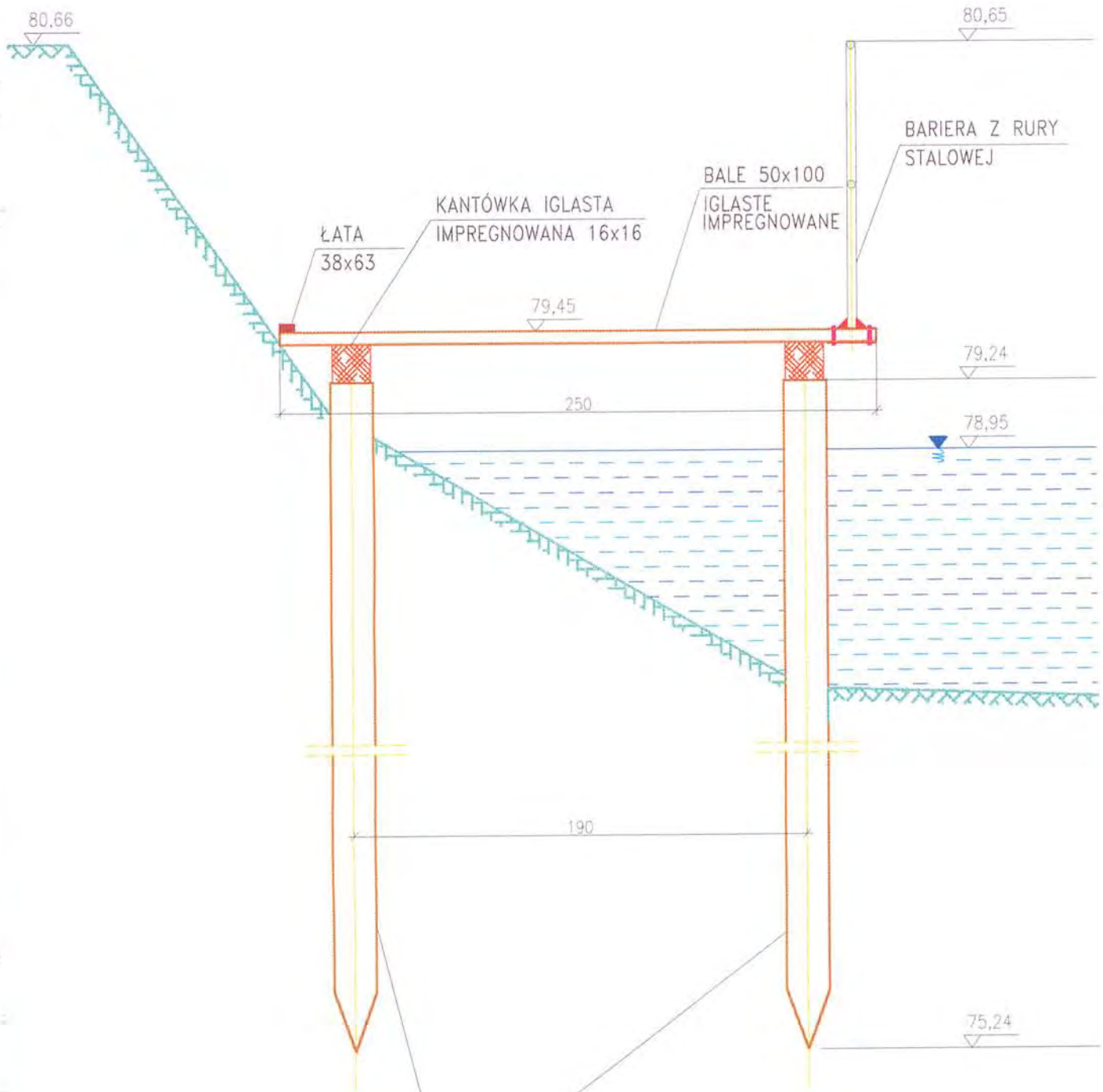
POMOST SPACEROWY
 WIDOK OD STRONY WODY
 skala 1:25



		PRYWATNA PRACOWNIA PROJEKTOWA MGR INŻ. CRAZYŃNA SKOWRONSKA 82-300 LLBLĄG UL.ROBLOTNICZA 244/28 TELEFON 234 90 09	
NAZWA I ADRES OBIEKTU:	PB bazy rekreacyjno - edukacyjnej koło pochylni Buczyniec w Kątach		
TYTUŁ RYS.:	Pomost spacerowy - widok od strony wody		
PROJEKTOWAŁ: (podpis)	Marian Mojsiewicz nr upr. 240/66/Gd		
WSPÓŁPRACA: (podpis)	mgr inż. Leszek Skowronski nr upr. 1843/EI, 93		
BRANŻA:	DATA:	SKALA:	NR RYS.
hydrotech.	10.2002	1:25	3

PRZEKRÓJ POPRZECZNY A-A

skala 1:25



PAL DREWNIANY $\varnothing 16-18$
OKOROWANY L=400
IMPREGNOWANY

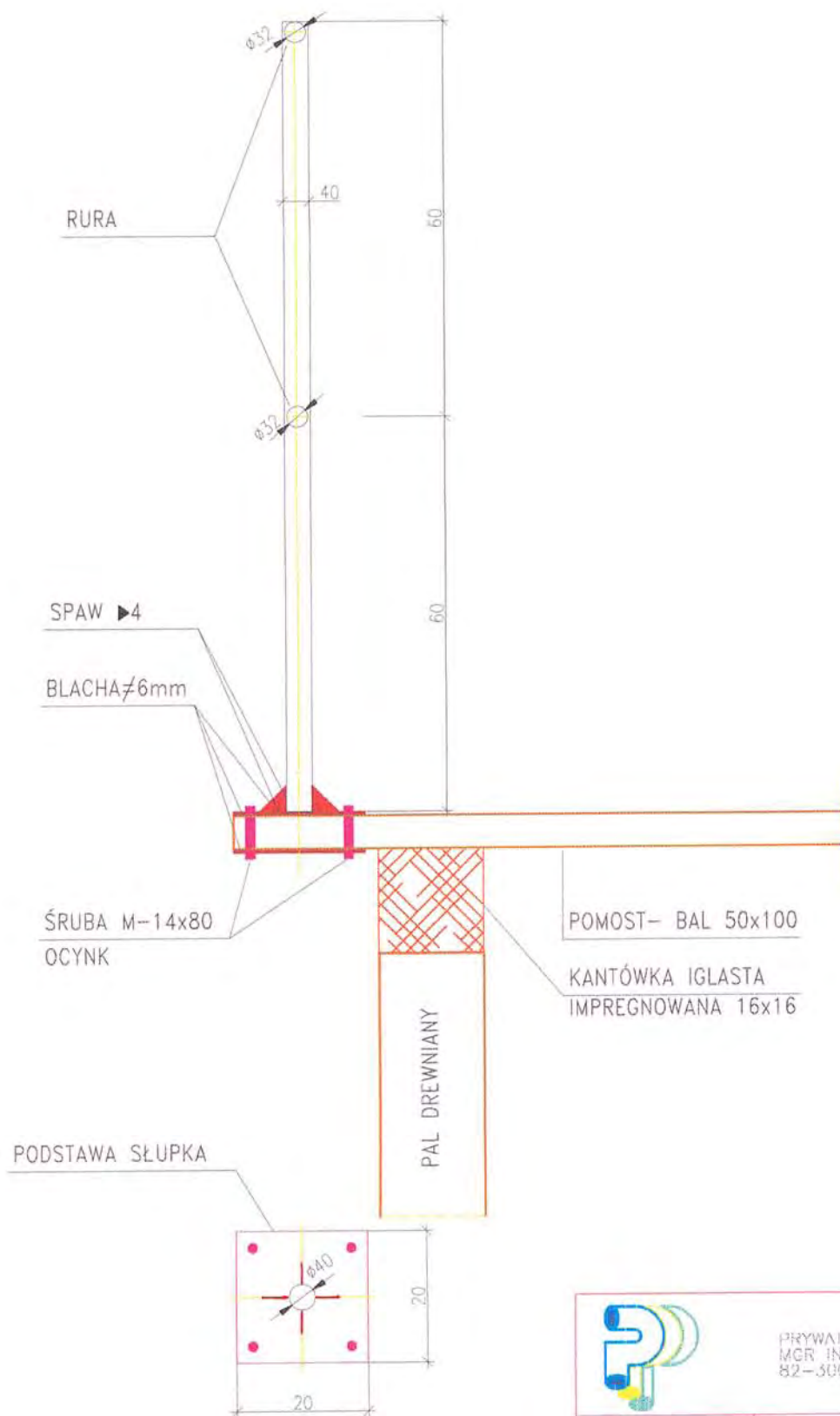


PRYWATNA PRACOWNIA PROJEKTOWA
MGR INŻ. CRAZYNA SKOWRONSKA
82-500 LLBLĄG UL. ROBOTNICZA 244/28
TELEFON 24 90 09

NAZWA I ADRES OBIEKTU:	PB bazy rekreacyjno - biwakowej koła pochylni Buczyniec w Kotach		
TYTUŁ RYS.:	Pomost spacerowy - przekrój poprzeczny		
PROJEKTOWAŁ: (podpis)	Marian Mojsiewicz nr upr. 240/66/Cd		
WSPÓŁPRACA: (podpis)	mgr inż. Leszek Skowronski nr upr. 1843/EI/93		
BRANŻA:	DATA:	SKALA:	NR RYS.
hydrotech.	10.2002	1:25	4

SŁUPEK BARIERY

skala 1:10



PRZEKRÓJ POPRZECZNY 1:10
PODSTAWA SŁUPKA

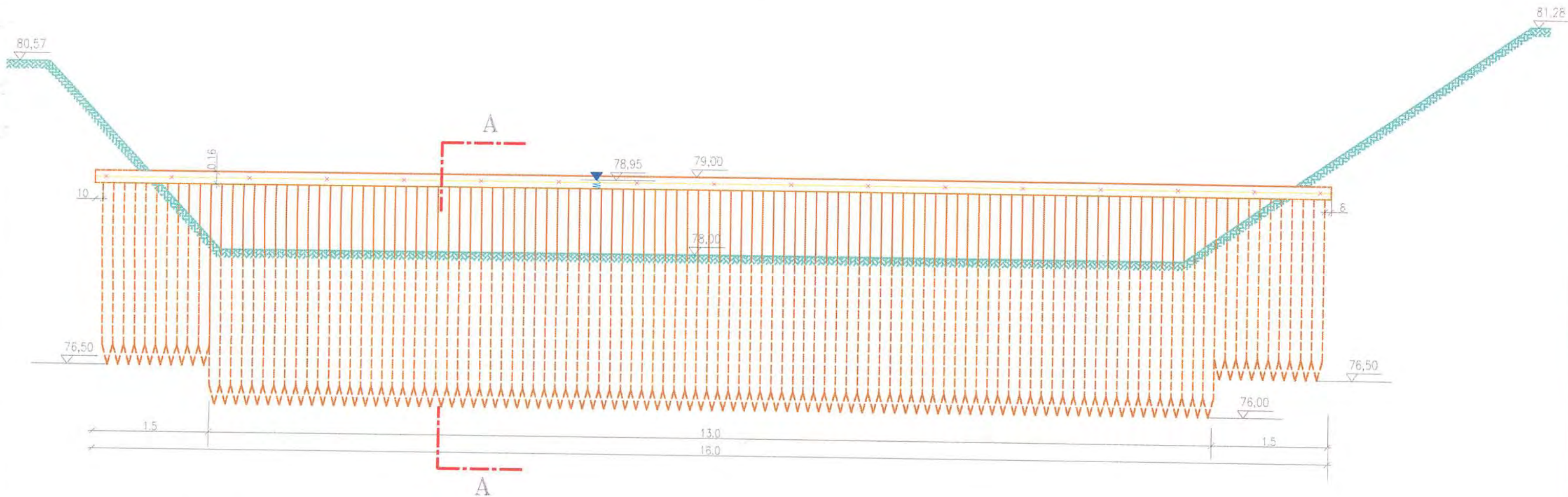


PRYWATNA PRACOWNIA PROJEKTOWA
MGR INŻ. CRAZYNA SKOWRONSKA
82-300 LUBLĄG UL. ROBOTNICZA 244/28
TELEFON 234 90 09

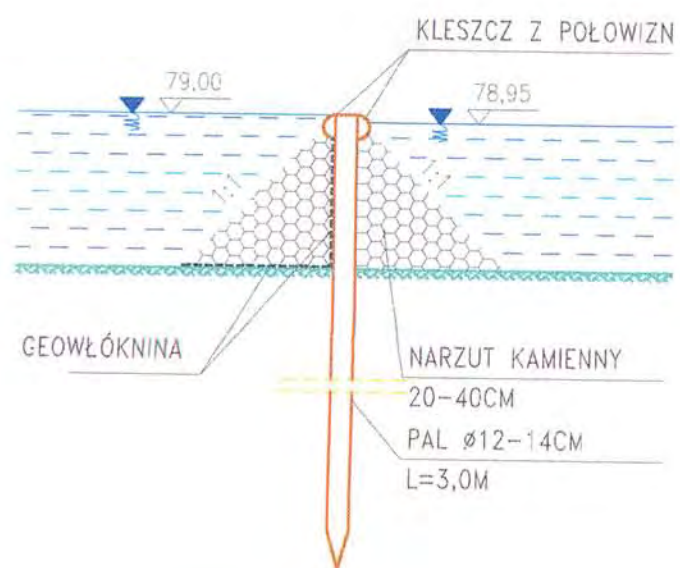
NAZWA I ADRES OBIEKTU:	PB bazy rekreacyjno - biwakowej kolejko pochylni Buczyniec w Kątach		
TYTUŁ RYS.:	Pomost spacerowy - słupek bariery		
PROJEKTOWAŁ: (podpis)	Marian Majsiewicz nr upr. 240/66/Gd		
WSPÓLPRACA: (podpis)	mgr inż. Leszek Skowronski nr upr. 1843/EI/93		
BRANŻA:	DATA:	SKALA:	NR RYS.
hydrotech.	10.2002	1:10	5


PRÓG PRZECIWRUMOWISKOWY

skala 1:50

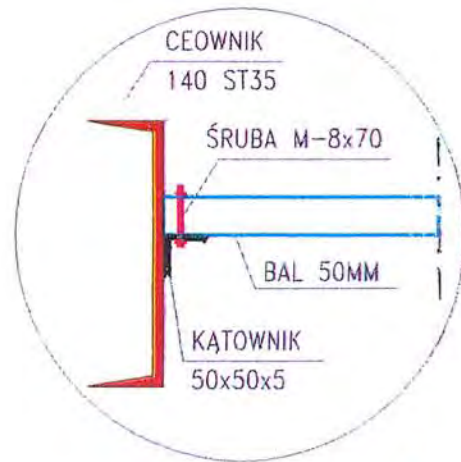


PRZEKRÓJ A-A
skala 1:50



		PRYWINA PRACOWNIA PROJEKTOWA MGR INŻ. GRAŻYNA SKOWROŃSKA 82-300 LUBLĄG UL. ROBOTNICZA 244/28 TELEFON 234 90 09	
NAZWA I ADRES OBIEKTU:	PB bazy rekreacyjno - biwakowej kąta pochylni Buczyńiec w Kątach		
TYTUŁ RYS.:	Próg przeciwrumowiskowy		
PROJEKTOWAŁ:	Marian Mojsiewicz		
(podpis)	nr upr. 240/66/Gd		
WSPÓŁPRACA:	mgr inż. Leszek Skowronski		
(podpis)	nr upr. 1843/EI/95		
BRANŻA:	DATA:	SKALA:	NR RYS.
hydrotech	10 2002	1:50	6

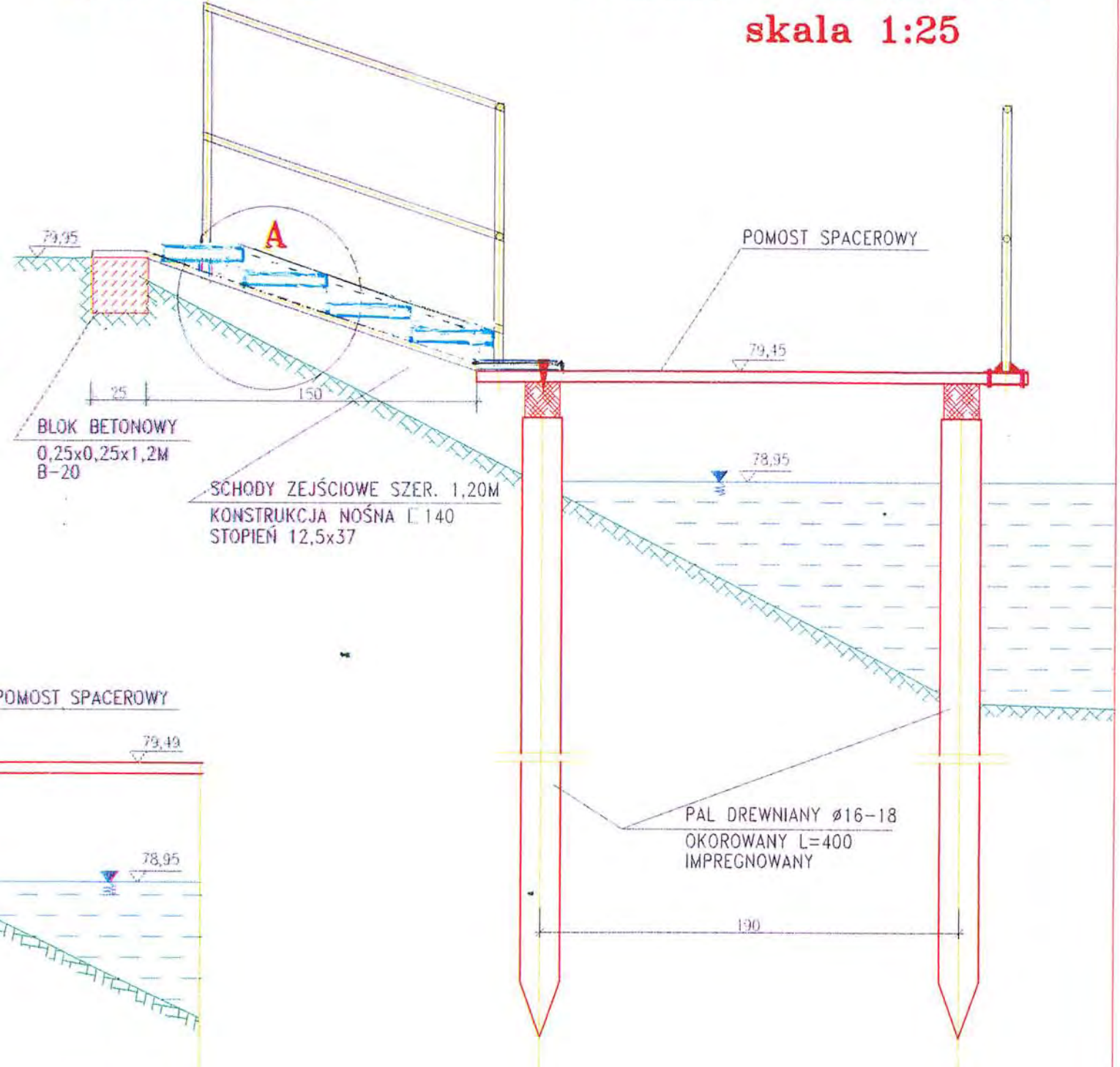
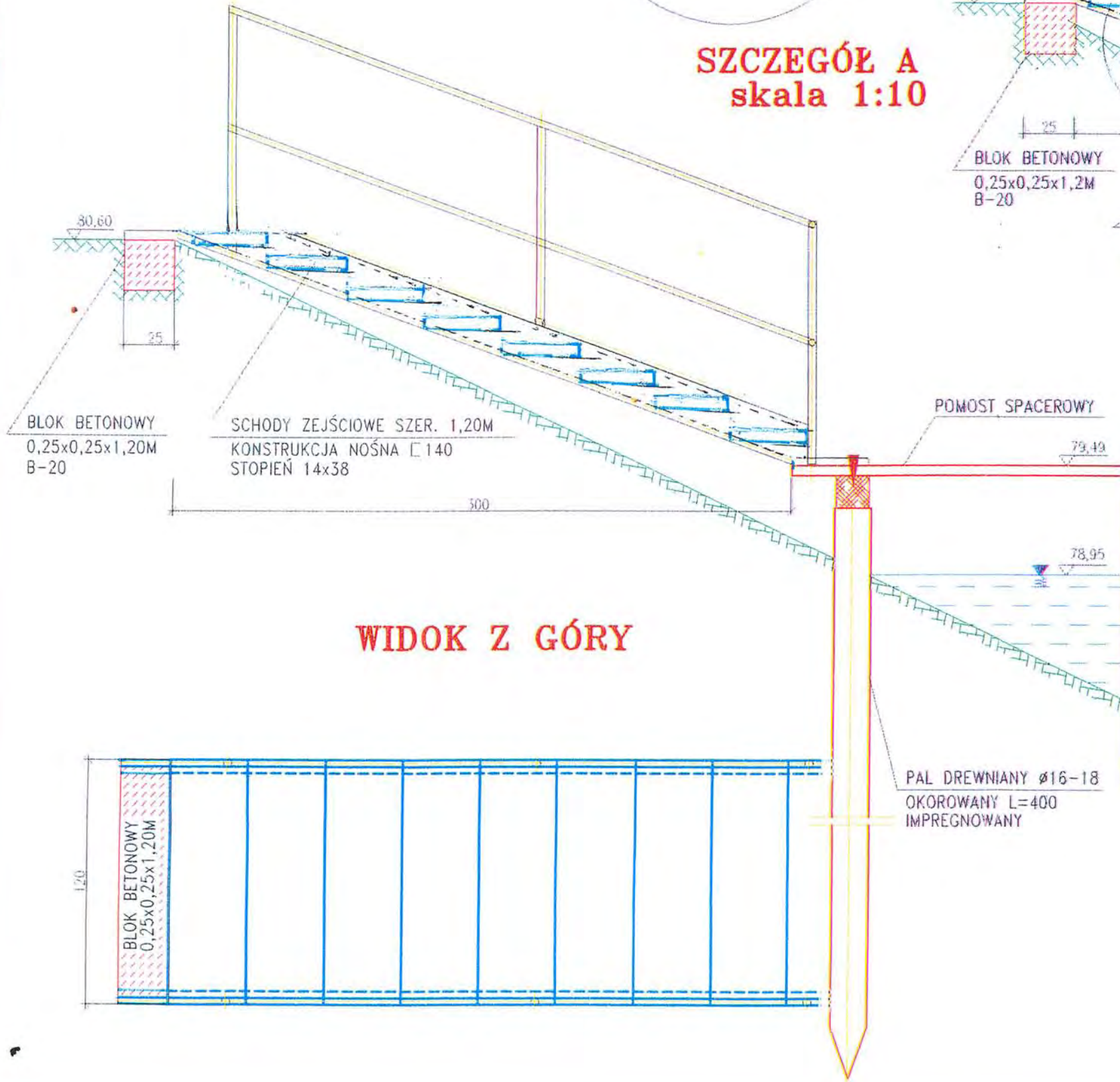
SCHODY B-B




SZCZEGÓŁ A skala 1:10

SCHODY C-C

PRZEKRÓJ POPRZECZNY skala 1:25



		PRYWATNA PRACOWNIA PROJEKTOWA MGR INŻ. GRAZYNA SKOWROŃSKA 82-300 ELBLĄG UL.ROBOTNICZA 244/28 TELEFON 234-90-09	
NAZWA I ADRES OBIEKTU:	PB bazy rekreacyjno - biwakowej koto pochylni Buczyniec w Kąkach		
TYTUŁ RYS.:	Pomost spacerowy - schody - przekrój poprzeczny B-B i C-C		
PROJEKTOWAŁ: (podpis)	Marian Mojsiewicz nr upr. 249/66/Gd		
WSPÓŁPRACA: (podpis)	mgr inż. Leszek Skowroński nr upr. 1843/EI/93		
BRANŻA:	DATA:	SKALA:	NR RYS.
hydrotech.	10.2002	1:25	7